



RAPPORT D'ACTIVITÉS 2019

RAPPORT TECHNIQUE

SOMMAIRE

PRÉAMBULE.....	3
L'ANNÉE 2019 EN CHIFFRES.....	4
VIE ASSOCIATIVE ET ADMINISTRATIVE.....	4
Gouvernance des Jantes du Nord.....	4
Le conseil collégial.....	4
Les commissions.....	5
Les salarié·e·s.....	6
Dynamique associative.....	6
Les adhérent·e·s.....	6
Les bénévoles.....	8
Les partenariats.....	9
LES ACTIVITÉS.....	12
Les ateliers.....	12
La maison du vélo.....	12
41, rue Eugène Jacquet.....	13
Les prestations.....	15
Ateliers mobiles.....	15
Formations.....	17
Externes.....	17
Formations internes.....	17
Le réemploi.....	18
Les dons de vélos.....	18
Gestion des déchets.....	19
Ventes de vélos.....	19
Soutien à la création d'ateliers vélos locaux et structuration de réseaux.....	20
Le Biclou.....	20
BBcyclette.....	20
Rencontres inter ateliers.....	20
Le réseau national des ateliers vélos : l'Heureux Cyclage.....	20
COMMUNICATION.....	21
Externe.....	21
Sollicitations extérieures.....	21
PERSPECTIVES.....	23
REMERCIEMENTS.....	23

PRÉAMBULE

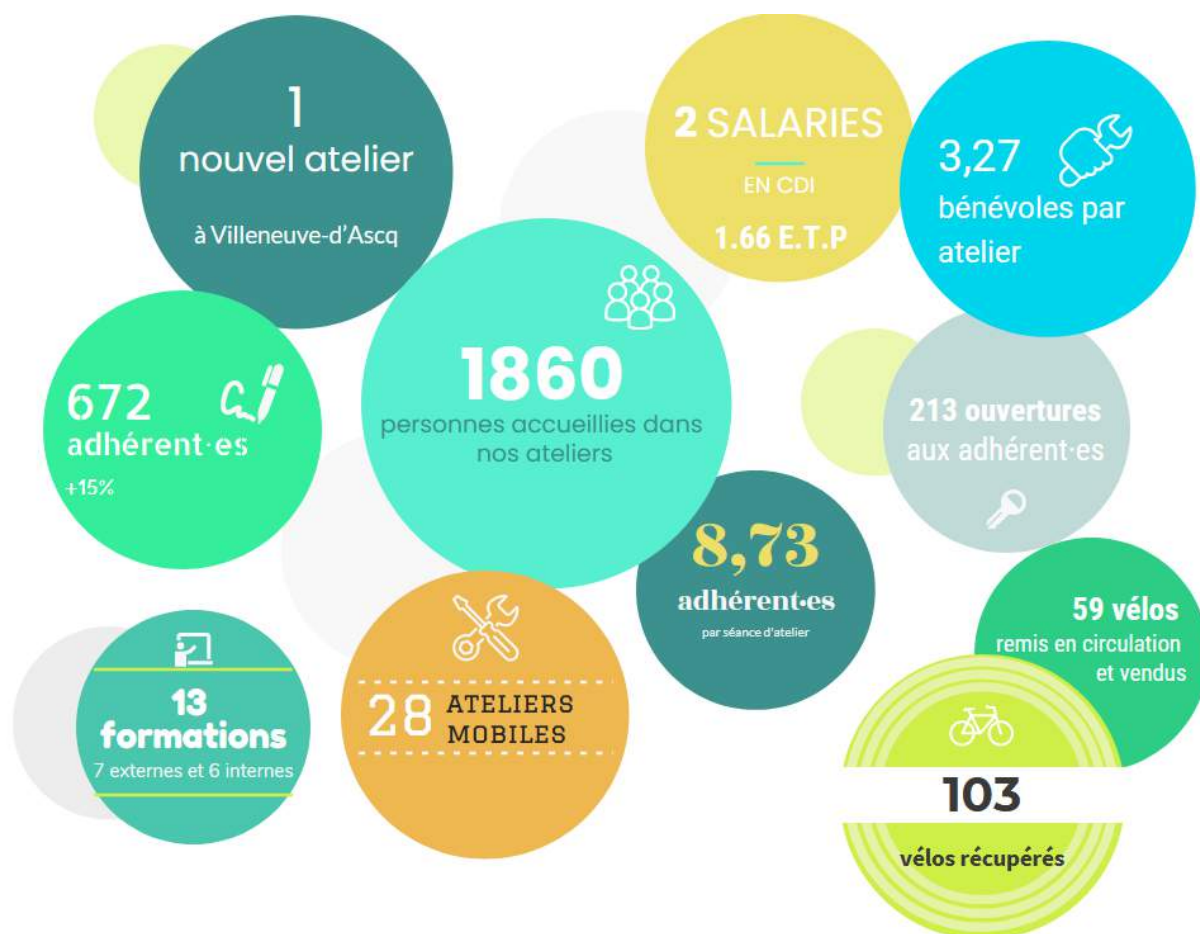
Les Jantes du Nord est une association, loi 1901 à but non lucratif, qui a été créée officiellement le 7 janvier 2016 dont le siège social est situé à la Maison Régionale de l'Environnement et des Solidarités au 5 rue Jules de Vicq à Lille. L'association a pour l'objet :

- **La promotion active du vélo,**
- **Le transfert de connaissances en mécanique,**
- **Le réemploi et la revalorisation des vélos,**
- **Le soutien à la création d'ateliers vélos locaux et la structuration de réseaux.**

Notre association a été créée après dix ans d'existence de l'atelier vélo participatif et solidaire sous l'égide de l'association Droit au vélo – ADAV. Dix années au cours desquelles les bénévoles ont animé de nombreuses séances d'aide à la réparation et à l'entretien de vélos à la MRES, au Foyer Béthanie, dans un local de la rue de Wazemmes puis dans notre local actuel mis à disposition par la Ville de Lille. L'atelier est passé entre 2005 et 2015 d'une ouverture par mois à deux ouvertures hebdomadaires, et de 200 à 900 participant·e·s par an. Forte de ce succès, l'association Les Jantes du Nord a été créée en 2016 afin de soutenir encore davantage le développement de ses activités.

L'association anime deux ateliers d'aide à l'auto réparation de vélos, l'un situé à Lille dans le quartier St Maurice Pellevoisin/Caulier, et l'autre à Villeneuve-d'Ascq au cœur du campus Cité scientifique.

L'ANNÉE 2019 EN CHIFFRES



VIE ASSOCIATIVE ET ADMINISTRATIVE

Gouvernance des Jantes du Nord

Le conseil collégial

Chacun·e des membres du conseil collégial représente l'association dans tous les actes de la vie civile de l'association. Le travail de secrétariat, d'archivage, de trésorerie et de déclarations en préfecture est géré en alternance par les membres du conseil collégial. Chacun·e est coprésident·e de l'association : toute-s sont sur un pied d'égalité. Seul le conseil collégial a le pouvoir de représentation de l'association ou désigne le·la représentant·e le cas échéant.

En 2019 :

11 administrateur·ices
en décembre 2019

10 réunions
du conseil collégial
+ 1/2 journée de travail

Lors de l'assemblée générale de 2019, six nouveaux membres nous ont rejoint : Elizabeth Lefebvre, François Depriester, Philippe Eisele, Orlane Mabire, Pablo Parra et Sylvain Doudelet. Les six autres membres avaient été élus les années précédentes et ont choisi de continuer l'aventure.

Les commissions

Depuis avril 2017, des commissions ont été créées. Il s'agit de groupes de travail ouverts à tou·te·s les adhérent·e·s, membres du conseil collégial ou non et à nos salarié·e·s.

En 2019, la commission animation du bénévolat a été séparée de la communication, afin de se consacrer au mieux à ces deux axes importants de la vie de l'association. Les commissions RH, activités et Université ont été très actives. Nous soulignons la participation active de bénévoles, notamment en communication et en animation



ORGANISATION DE L'ASSOCIATION 6 commissions & la collégiale



Dernière mise à jour le 00/00/2020

Les salarié·e·s

L'ouverture de la Maison du vélo a donc signifié l'embauche d'un salarié afin d'en gérer l'animation. Pour ce faire, nous avons donc créé un comité recrutement constitué de quatre membres de la collégiale s'étant portés volontaires, ainsi que de Béatrice en sa qualité de salariée en poste et future collègue.

Nous avons reçu 19 candidatures et sélectionné six candidats pour un entretien. Après délibération, Quentin Plateel a été recruté. Cycliste averti, il a notamment été bénévole à l'école de vélo créée par l'antenne ADAV d'Hazebrouck, dans laquelle il a pu faire ses débuts d'animateur cycle. Ses expériences d'assistant d'éducation et d'animateur jeunesse, ainsi que sa connaissances des publics spécifiques nous ont convaincus.

BILAN

La collégiale a en moyenne vu se réunir 7 administrateur·trices par réunion. Il y a eu une démission en novembre, et le poste n'a pas été pourvu.

L'implication d'adhérents dans les commissions est compliquée, notamment pour les personnes n'étant pas membres du conseil collégial. Un travail de communication est nécessaire, car des commissions actives permettraient de favoriser le développement des activités de l'association ainsi que de soulager la charge de travail des membres du conseil collégial.

Dynamique associative

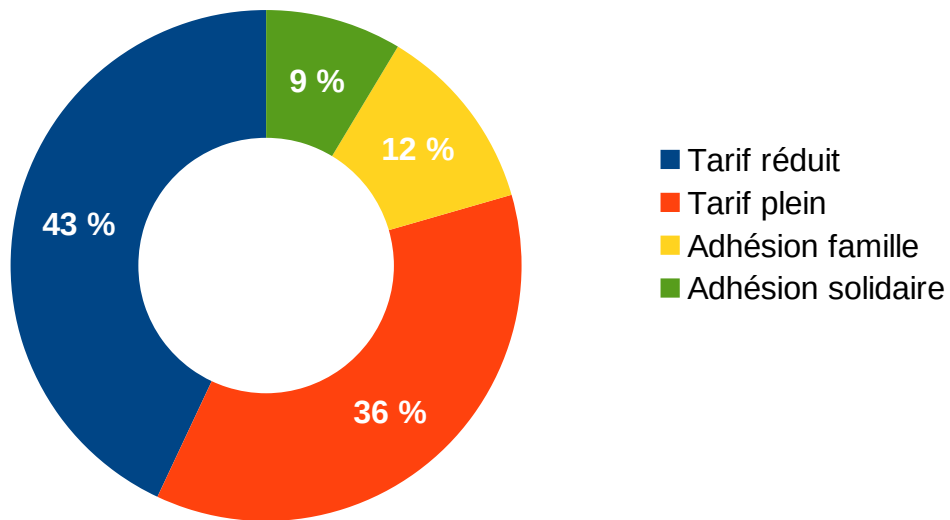
Les adhérent·e·s

Le droit d'accès aux activités est réservé aux adhérent·e·s à jour de cotisation. L'adhésion est valable un an de date à date. Les tarifs d'adhésion ont évolué en 2019 passant de 15 € à 20 € pour l'adhésion individuelle d'une personne en activité et de 25 € à 30 € pour une adhésion famille. Cette décision a été votée lors de l'assemblée générale du 03/04/2019.

Voici le détail de la tarification ;

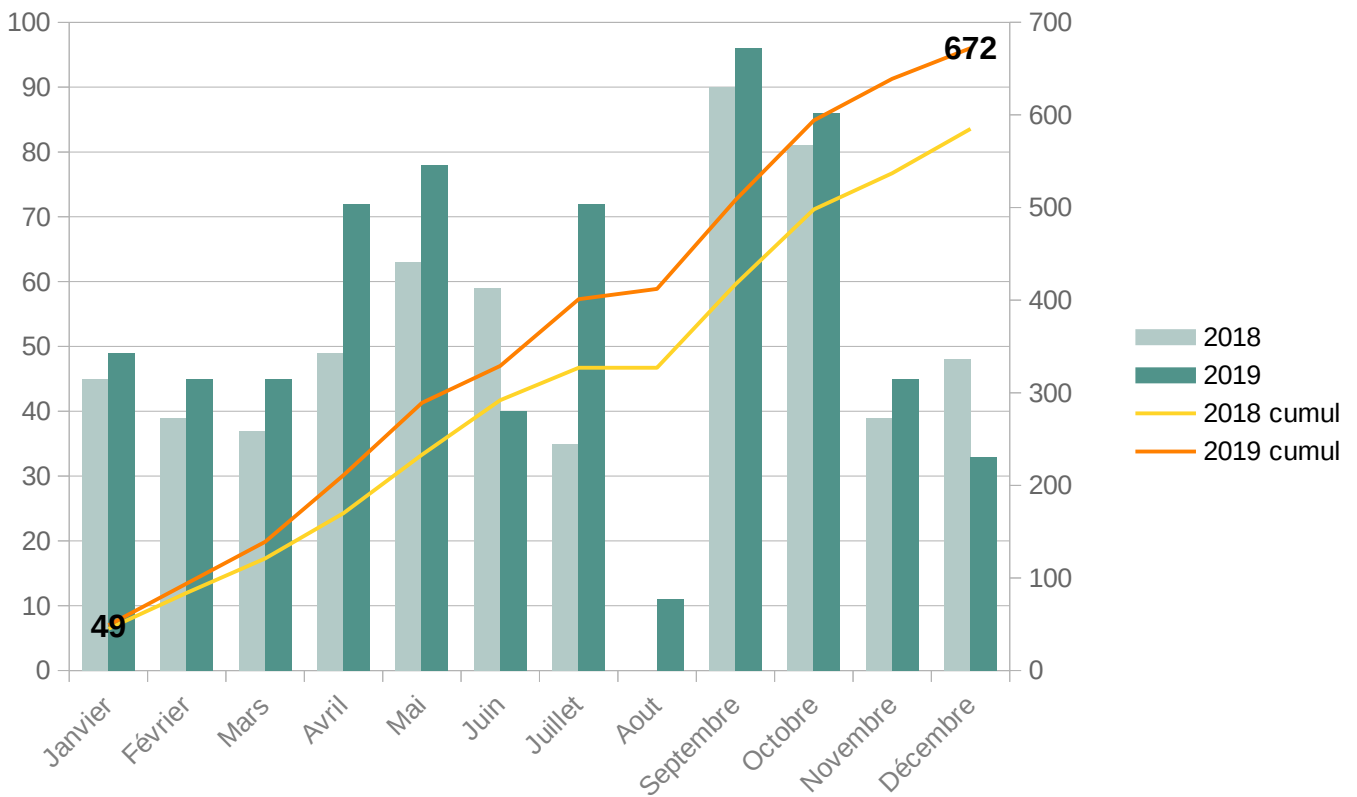
- Adhésion individuelle pour chômeur·euse, ou étudiant·e : 10 €
- Adhésion individuelle pour une personne exerçant une activité professionnelle : 20 €
- Adhésion couple ou famille : 30 € (quel que soit le nombre d'enfants)
- Adhésion « personne morale » (entreprises, associations, etc.) : selon les modalités du partenariat mis en place.
- Adhésion solidaire de parrainage : 10 € (elle fonctionne comme une « adhésion suspendue » : une personne fait un don de 10 € à l'association, qui financera ultérieurement l'adhésion d'une personne avec peu de ressources)
- Adhésion gratuite : pour les personnes qui donnent à l'association un vélo en très bon état.

Répartition des cotisations pour l'année 2019

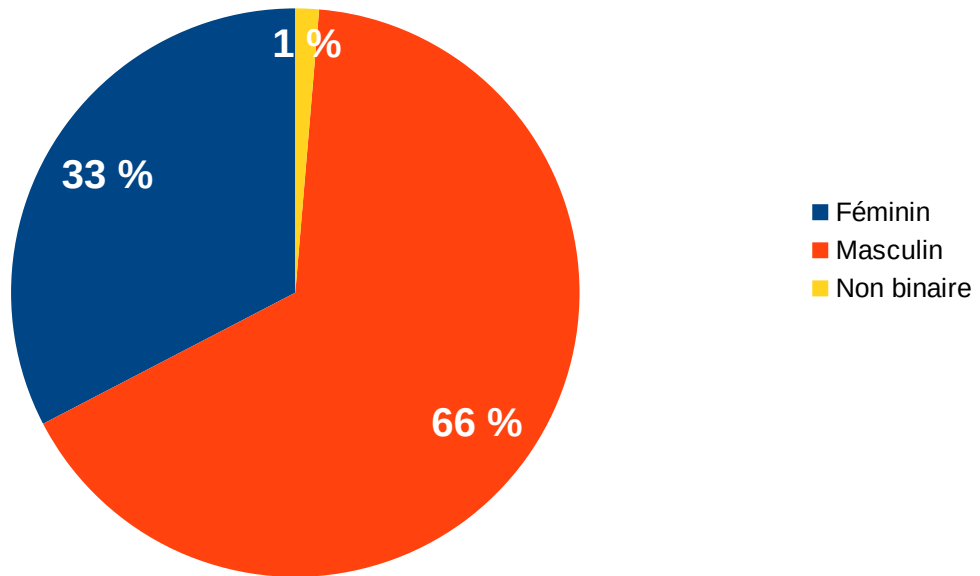


Le nombre d'adhésions est en **augmentation de 15 %** par rapport à 2018 : l'atelier compte désormais **672** adhérents.

Evolution des adhésions sur l'année 2019



Fréquentation 2019 par genre



BILAN

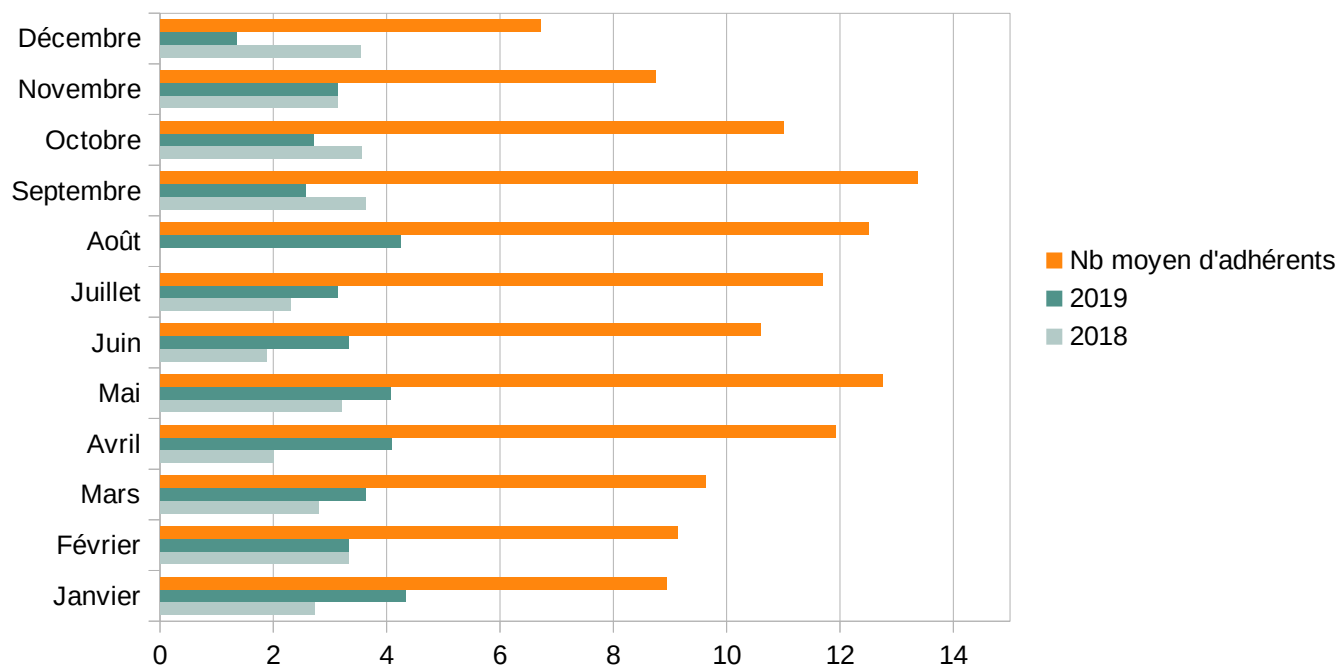
Le nombre d'adhérent·e·s est en constante augmentation depuis la création de l'association, ce qui confirme son utilité sur le territoire. L'ouverture de la Maison du Vélo à l'Université de Lille a participé de cette augmentation de la fréquentation et a permis de toucher, encore plus, le public étudiant.

Nous observons une baisse de 5 % du nombre de personnes de genre féminin fréquentant l'atelier (elles étaient 38 % en 2018), et une baisse de 2 % du nombre de personnes de genre non binaire. Nous devons encore et toujours travailler sur l'accessibilité de la mécanique à tout·e·s, indépendamment des stéréotypes.

Les bénévoles

L'association a connu une hausse du nombre de bénévoles ainsi qu'une hausse du temps passé à l'atelier, en découlent une hausse des réparations et des ventes de vélos.

Fréquentation moyenne des bénévoles en 2019



Animation du bénévolat

- **11 apéro-mécanique**, tous les 1^{er} lundis soir du mois (sauf en août)

Organisés par Rémi V., Christian, Christophe. La communication est faite par courriel sur la liste de diffusion [orgatelier] et sur Facebook. La bilan de ces soirées est très positif, avec une fréquentation constante et une bonne ambiance.

- **un goûter-méca** le dimanche 14 avril
- **une auberge espagnole** le vendredi 20 décembre

BILAN

Il faut bien distinguer le nombre de bénévoles inscrits et le nombre de bénévoles réellement actifs : certain·es peuvent venir quelques fois dans l'année et d'autres plusieurs fois par semaine.

L'animation du bénévolat est une mission des plus importantes afin de mobiliser un maximum de bénévoles, pour intégrer de nouvelles personnes mais aussi pour leur montée en autonomie.

Les partenariats

Nous ne pouvons pas présenter ici l'ensemble des nombreux partenaires de l'association. Nous illustrons cette large part l'activité de l'association par quelques exemples qui témoignent de la diversité des relations de l'association.

ADAV

Les échanges avec l'ADAV sont réguliers, tant sur l'activité quotidienne que sur des réflexions sur la promotion du vélo, comme le plaidoyer mené lors à l'occasion des élections municipales.

Des réflexions sur la possibilité d'adhésion croisée ont été menées mais elles se heurtent pour l'instant à des aspects techniques de faisabilité.

Rappelons que l'activité atelier d'aide à la réparation de vélo était au départ gérée par l'ADAV, le local leur était mis à disposition par la Ville de Lille. Depuis la création des Jantes du Nord, les deux associations partagent toujours le local : l'ADAV y stocke les vélos de la vélo-école et Les Jantes du Nord a développé l'activité d'atelier d'aide à l'auto réparation de vélo.

APES

En mai 2019, deux membres des Jantes (Béatrice, la salariée et Noémie, une administratrice) ont participé au parcours de l'APES sur l'Économie de la Fonctionnalité et de la Coopération - EFC.

Ce processus, suivi dans un premier temps en groupe avec d'autres associations (TiPiMi, Les Saprophytes, DJDH, ElCagette/Baraka, Fibr'&Co/Arkadis et La Fabrique de l'Emploi) puis en individuel, a pour but d'élargir la vision de l'association sur ces différents partenariats pour repenser les possibilités, mettre en lumière les freins pour en faire des leviers pour permettre au projet d'avancer conjointement à son réseau local.

CHEZ VIOLETTE

Face à la demande croissante après la première édition de « l'atelier des gentEs », un deuxième atelier en mixité-choisie – sans hommes cis-genre - a été organisé avec l'aide de chez Violette pour permettre l'inclusion des femmes qui ne se sentent pas à l'aise à venir dans des milieux/des activités socialement attribués aux hommes. Ce frein peut être en parti levé grâce à la mise en place d'ateliers « entre femmes » ou en mixité choisie. Cette année, les événements sociaux extérieurs à l'atelier ont finalement eu raison de la fréquentation de cet atelier particulier.

GAPAS

Cette structure est un centre d'accueil de jour pour des personnes en situation de handicap.

Notre partenariat consiste en :

- l'accueil d'1 à 3 personnes + 1 accompagnateur
- quelques heures de bénévolat le mercredi après midi.
- 1 fois par mois, puis 2 fois par mois.

ISVHN

C'est une association de tandémistes. Leur projet : la rénovation de deux tandems.

Notre partenariat consiste en :

- l'accueil d'Antoine, non-voyant, adhérent et bénévole actif pour ISVHN, les mercredis après-midi
- le soutien en mécanique d'un bénévole actif des Jantes du Nord, Francis.

MRES

Les relations avec la MRES sont fréquentes notamment des prêts de salle pour nos réunions, des informations sur la gestion de l'association ou les financements, ou encore l'accompagnement au montage du dossier CREAP de soutien à la création du deuxième poste.

LA MRES propose également de la formation continue pour les bénévoles et salarié·e·s des associations membres de son réseau.

BILAN

Nous recevons de nombreuses sollicitations auxquelles nous essayons de répondre.

La diversité de nos relations permet à l'association de se développer tant sur un plan technique que dans ses relations institutionnelles.

LES ACTIVITÉS

Les ateliers

L'activité de base de l'association est constituée par les ouvertures hebdomadaires de l'atelier pour venir y réparer son vélo ou découvrir l'association.

La maison du vélo

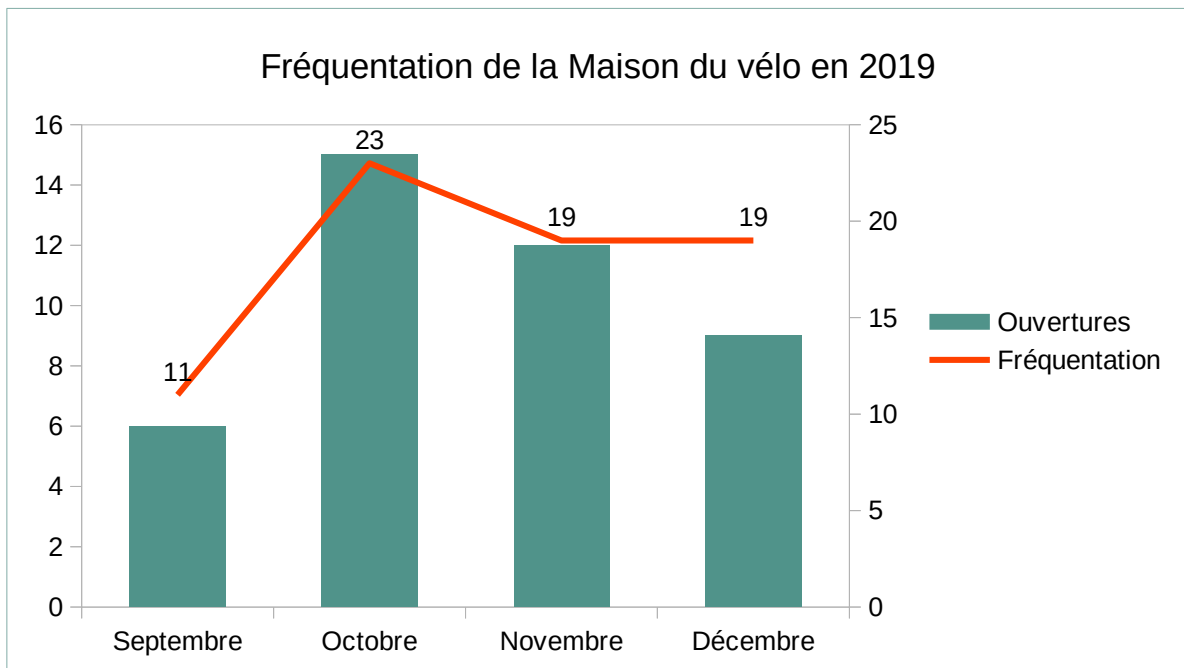
Situé au pied de la station de métro Cité scientifique sur le campus de Villeneuve-d'Ascq, ce nouvel atelier a pu ouvrir ses portes le 18 septembre 2019 après deux ans de préfiguration. Ce dossier a été suivi par la commission Université, composée de deux administrateurs et d'un bénévole.



Un partenariat avec l'Université de Lille a été conclu pour trois ans. Afin de s'adapter au public universitaire, l'atelier est ouvert de 12h00 à 14h30 les mardis, jeudis et vendredis et ferme pendant les vacances des étudiant·e·s.

L'aménagement de l'espace a été effectué par l'Université (cloisons, point d'eau et espace cuisine), qui a également mis à disposition du matériel (tables, chaises et armoires). Nous avons bénéficié d'un don de matériel informatique de l'École Centrale et, suite à un appel à don lancé dans notre réseau, de canapés, d'étagères et d'outillage. Notons également un don de chambres à air de la part d'Ilévia, dans le cadre de sa gestion de V'Lille.

Équiper ce nouvel atelier en outillage de base a été permis grâce à celui acquis précédemment par l'Université pour la phase test de 2018. Cependant, nous devons trouver un financement pour l'acquisition d'outils plus spécifiques nous permettant de faire des réparations plus complexes. À ce jour, face au manque, nous redirigeons les adhérent·e·s à l'atelier de la rue Eugène Jacquet.



BILAN

Après quatre mois d'ouverture, la fréquentation de l'atelier s'élève en moyenne à une vingtaine de personnes dans le mois. Le jeudi est le jour d'affluence. La communication sur l'ouverture de l'atelier a été prise en charge par l'université, nous avons diffusé des flyers avec les horaires des deux ateliers.

41, rue Eugène Jacquet

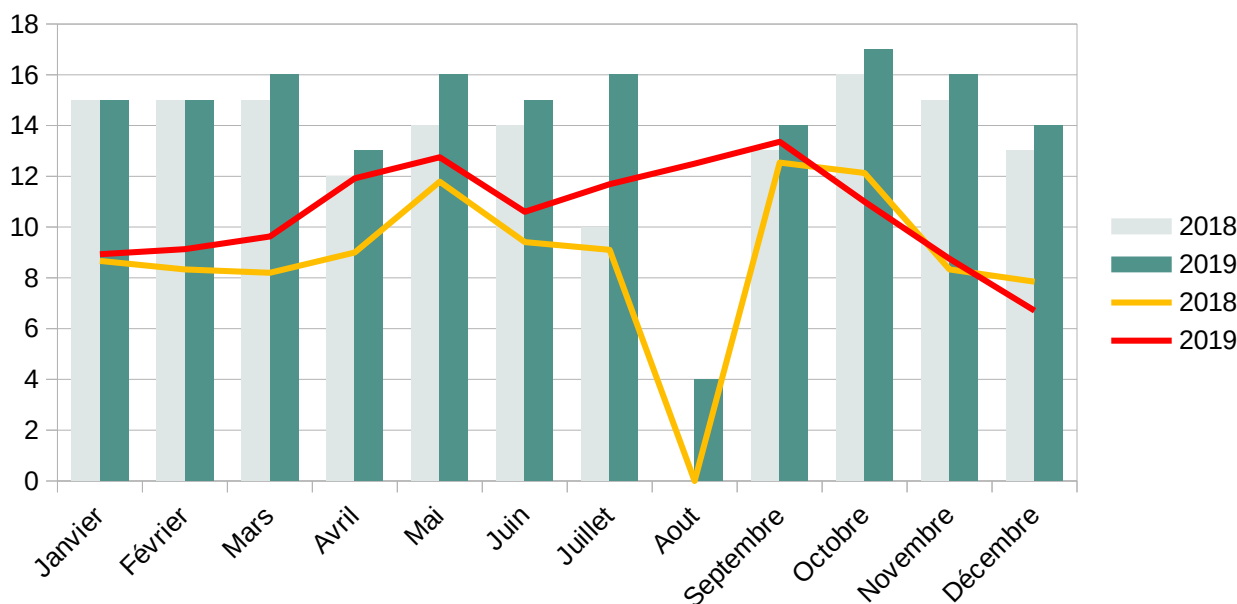
FRÉQUENTATION

En 2016, les horaires d'ouverture ont été amplifiés grâce à l'embauche de Béatrice pour atteindre 10 heures par semaine. Depuis septembre 2017, l'atelier du jeudi est exclusivement géré par des bénévoles. Cette nouvelle dynamique a été impulsée afin de favoriser l'autogestion et l'autonomie d'une équipe de bénévoles actif·ve·s.

Après une année 2018 assez stable, l'année 2019 a vu la fréquentation de l'atelier augmenter de **20 %** malgré une hausse du tarif plein d'adhésion.



Evolution du nombre d'ouvertures de l'atelier et de sa fréquentation



LES HORAIRES D'OUVERTURE

Une enquête sur les horaires d'ouverture a été menée (questionnaire papier et numérique) afin de vérifier l'adéquation entre notre proposition et les envies des usagers. Les résultats ont montré l'approbation des créneaux déjà proposés. Cependant, avec l'arrivée de notre nouveau salarié Quentin, nous avons généralisé l'ouverture des samedis matins. Pour rappel, l'atelier était fermé le premier samedi du mois.

AMÉNAGEMENT ET ENTRETIEN DE L'ESPACE

Notre objectif était de rendre accessible les stocks de vélos. Deux sessions de rangement de l'abri ont eu lieu en novembre.

Un gros travail sur les fourchettes de prix d'occasion a été effectué par Palou, bénévole des Jantes. Nous lui devons également le réaménagement de l'accueil, avec l'aide de Clément.

Concernant le lavage des blouses, nous avons reçu en don une machine à laver, qui n'a malheureusement pas tenu longtemps.

Nous avons remarqué que l'entretien de l'atelier n'est pas encore ancré dans les habitudes des usagers. Une bénévole, Anissa, a pris l'initiative d'effectuer un grand ménage d'été et nous l'en remercions.

BILAN

La hausse de la fréquentation de l'atelier s'explique notamment grâce à l'ouverture au mois d'août mais aussi par la hausse de 15 % du nombre de membres. Le nombre de personnes pouvant être accueillies au local est toujours limité par des contraintes spatiales et par le nombre de bénévoles pouvant aider les autres adhérents.

Un transfert du stock de vélos et de pièces détachées vers la Maison du vélo a permis de désengorger un peu le local de la rue Eugène Jacquet.

Nous devons travailler sur les présentoirs d'outillage. De plus, un livret d'accueil plus complet à distribuer à tout.e nouvel adhérent.e est en projet, nous l'éditerons après révision du règlement intérieur en 2020.

Les prestations

Ateliers mobiles

Un des autres principaux champs d'activité de l'association consiste à animer des ateliers mobiles, « hors-les-murs », à la demande de partenaires (association, collectif d'habitant.e.s, mairie de quartier, commune, collectivité, entreprise, centre social, etc.). L'atelier mobile consiste à animer une séance d'aide à la réparation dans les locaux d'une structure partenaire. Cela peut avoir lieu lors d'une manifestation dans l'espace public, un événementiel en direction du grand public (Semaine du développement durable, de la mobilité, etc.), dans le cadre de la politique de la ville (Nos quartiers d'été) ou d'un public cible (étudiant.e.s d'universités, élèves de collège, etc.).

28 ateliers mobiles ont été organisés en 2019. L'objectif pour cette année était de travailler sur le quartier de Fives, afin d'ancrer davantage l'association dans son territoire. La Ville de Lille a financé les ateliers à Fives et trois séances d'entretien des vélos des salariés de la Ville.

Dans notre quartier :

- La rue aux enfants, rue Mirabeau
- Centre social Albert Jacquard (St Maurice Pellevoisin) pendant les festivités Eldorado organisées par Lille 3000
- **Le Festival International de la Soupe** est un concours humoristique, symbolique et festif créé par l'association Attacafa, autour du thème fédérateur de la soupe, seul plat commun à tous les continents. Il a lieu chaque 1^{er} mai depuis 2001 dans le quartier de Wazemmes à Lille. Une animation vélo-smoothie a été créée :
 - " VÉLOuté " : installation d'un "cargo-soupe" sur le marché de Caulier le dimanche 21 avril. François Lessaffre a conçu et réalisé le "vélo-smoothie" pour les Jantes du Nord.

Lille :

- Broc à vélo organisée par l'ADAV
 - Nouveauté 2019, la Ville de Lille nous finance pour y tenir un stand. Cette date incontournable à la grande fréquentation a été un excellent moyen de communication pour l'association, engendrant de fortes retombées sur notre activité.
- ISA (Université Catholique) : participation à Ensemble en selle ! au mois de mai et un atelier de rentrée en septembre

- **Projet en cours :** création d'abris vélo qui accueilleraient les vélo-cargos en location (Velowommon). Stands de promotion du projet sur les sites des futurs abris, avec ateliers mobiles d'aide à la réparation et à l'entretien de vélo-cargo.

Villeneuve d'Ascq :

- Ateliers sur le campus universitaire dans le cadre du partenariat avec l'Université de Lille : Campus santé
- Ville de Villeneuve d'Ascq : fête de la nature
- La Haute borne : com / Maison du Vélo sur quartier voisin de Cité scientifique
- Fun rando vélo le 1^{er} mai au Stadium Nord à Villeneuve-d'Ascq (partenariat MEL, ADAV). Grande fête familiale et sportive, notre stand fut un franc succès.
- VéloWomon :
 - ateliers mobiles pour aider à l'entretien et à la réparation de vélo-cargo dont un devant le parc du Héron.
 - Projet de création d'abris vélo qui accueilleraient les vélo-cargos en location. Stands de promotion du projet sur les sites des futurs abris, avec ateliers mobiles d'aide à la réparation et à l'entretien de vélo-cargo.

Communes voisines :

- **La Madeleine :** atelier lors de la piétonisation du grand boulevard le 30 août, et un atelier au Centre social.
- **Lambersart :**
 - plusieurs événements avec le CCAS et avec la Ville, autour du 0 déchet.
 - Collège du Lazaro (depuis plusieurs années) : entretien des vélos des 5^{ème}, en prévision de la sortie qui a lieu quelques jours après.
- **Ronchin :** un atelier mobile
- **Fâches-Thumesnil :** un atelier à la demande de la Ville, 1 atelier avec le Centre social Chemin rouge
- **Quesnoy-sur-Deûle :** commune très volontaire sur le développement durable, elle nous a accueillis pour un atelier mobile.

Et au-delà :

- **Liévin :** dans le cadre d'un partenariat ADAV / Chair de la transition.
- **Collège Marie Curie à Tourcoing :** coup de pouce à Natacha, bénévole active pendant les ouvertures aux adhérent·e·s des Jantes du Nord. Natacha a organisé une virée en vélo avec des élèves. Contrôle des vélos avec quelques bénévoles de l'association.

BILAN

Les événements auxquels nous participons, ayant chacun une atmosphère de détente, donnent une ambiance conviviale à nos ateliers mobiles, propice à la désacralisation de la mécanique vélo.

Les ateliers mobiles nous permettent un contact avec des gens qui ne connaissent pas nos ateliers.

Formations

Externes

7 formations ont été réalisées dans 2 établissements :

- École Michelet :
 - Formation pour une douzaine d'enfants de 11/12 ans.
 - 3 séances d'1h à l'atelier de la rue Eugène Jacquet.
 - Encadrement par notre salariée Béatrice, deux bénévoles, un enseignant et une personne.
- École de la 2ème chance d'Armentières
 - Formation pour des jeunes en décrochage scolaire, par petits groupes d'environ 6 jeunes et un encadrant.
 - 4 séances d'1h30

BILAN

Ces formations ont été une expérience positive pour les jeunes comme pour les encadrants, qu'il s'agisse de faire découvrir le vélo ou encore d'apporter une solution de déplacement à de jeunes adultes. Suite à la formation d'Armentières, nous avons eu le plaisir d'accueillir un jeune dans notre atelier. Les formations en mécanique pour les adultes comme pour les enfants sont une réelle perspective de développement pour notre association.

De plus, le recrutement de Quentin apporte de nouvelles compétences qui nous permettraient de développer une vélo école pour les enfants.

Formations internes

Formations pour les bénévoles

Les formations sont gratuites pour les bénévoles. Afin de doubler le nombre de formations proposé en 2018, nous avons demandé un financement à la Direction régionale aux droits des femmes et à l'égalité (DRDFE). Nous avons finalement obtenu la même enveloppe.

- **formation à l'accueil** : organisée par Christophe, bénévole, le samedi 4 mai.
- **formation à la mécanique vélo** : 5 sessions de formation ont été organisées : 27/04 , 25/05, 22/06, 20/07 et 19/10.

BILAN

Quantitativement, ces formations furent un succès avec en moyenne 10 élèves par formation. Qualitativement, nous avons eu de bons élèves ! De ce fait, nous observons un accroissement de la qualité d'accompagnement des bénévoles pendant les ouvertures aux adhérent·e·s., la mise en pratique ensuite pendant les activités (ouvertures aux adhérent·e·s, apéro-méca, ouvertures bénévoles, ateliers mobiles, formations...).

En 2020, nous espérons pouvoir former encore plus de bénévoles, mais également obtenir plus de soutien financier pour mener à bien cette mission.

Le réemploi

L'activité d'un atelier vélo se base entre autre sur la revalorisation des vélos abandonnés et des pièces détachées. Les ateliers donnent une nouvelle vie aux vélos inutilisés. Un nombre conséquent de vélos peut être ainsi remis en circulation.

Les dons de vélos

Des collectivités ou des particuliers donnent des vélos ou des pièces détachées à l'association, soit les donateur·rice·s amènent leurs dons pendant les horaires d'ouverture, soit Eric Maquet (bénévole aux Jantes) se déplace. Nous ne communiquons toujours pas de manière élargie, l'information est disponible sur notre site internet et sur les flyers.

En 2019 nous avons récupéré **103 vélos** :

- **Transpole** a donné 5 V-lille longue durée, suite au changement du parc de vélo en location d'Ilévia.
- **Ilévia** a donné plusieurs lots de vélos abandonnés dans des abris vélos.
- **La résidence d'étudiant·e·s Partenor Habitat** a donné un lot de vélos abandonnés dans leurs locaux.
- Le syndic d'immeuble géré par **Vacherand Immo** à Villeneuve-d'Ascq nous a donné un lot de vélos.
- **Décathlon** : nous avons eu l'opportunité d'un don, cependant le contrat étant trop étriqué, nous avons fait le choix de laisser les vélos à d'autres ateliers de l'agglomération.

Lorsque des vélos sont récupérés, les bénévoles, encadré·e·s par Béatrice, procèdent au tri des vélos et des pièces détachées. Les pièces en bon état sont rangées pour être mises à disposition des adhérent·e·s, elles sont vendues à prix libre. Les vélos d'occasion sont également triés entre ceux à démonter pour pièces car rendus inutilisables et ceux en bon état pouvant faire l'objet d'une réparation pour remise en circulation. Les vélos font l'objet d'une fiche de suivi qui signale l'état du vélo, les réparations à faire ou déjà effectuées.

Gestion des déchets

Nous faisons une priorité de la valorisation des déchets. Après le tri, nos déchets ultimes sont donnés à un ferrailleur.

- Don à Canopée estivale : groupe de scénographes. Réalisation d'une installation pour le Dour festival en Belgique le 10 juin. Structure composée de 86 roues.
- Don de chambres à air à une institutrice pour faire des défouloirs au niveau des pieds, sous les tables des élèves.
- Don à l'association Le souffle du Nord pour leur opération « 1 vélo pour un boulot » Novembre 2019 avec le centre social l'arbrisseau, situé à Lille sud
- Don de "déchets" à l'association L'école et son quartier : transformation d'une roue en métiers à tisser.

Nous donnons également des pneus usagés à « La Vie est Belt » qui en fait des ceintures.

Ventes de vélos

- Vente à l'Université Catholique le 5 septembre : tout a été vendu, cependant c'est beaucoup de logistique. Nous souhaitons donner la priorité à la vente dans nos locaux.
- Vente de vélos sur place tout au long de l'année :
 - Rythme au gré des disponibilités des bénévoles (sessions de montage/démontage mensuelles) et de Béatrice pour contrôler les vélos avant leur mise en vente.
 - Instauration d'un quota par personne, pour éviter la revente avec plus-value alors que les vélos coûtent très peu cher en passant par l'association.

En 2019, nous avons remis en circulation et vendu **59 vélos** !

BILAN

L'activité de réemploi est importante pour l'association dans la mesure où elle lui donne de l'autonomie financière et permet à certains bénévoles de se former à la mécanique. Les séances démontage/remontage, organisées par les bénévoles, ont lieu quasiment tous les premiers lundis du mois, de 18h à 22h30, avec en moyenne une bonne dizaine de participants. Ces sessions permettent de faire de la place et du tri et sont bien sûr une super occasion pour se familiariser à la mécanique tranquillement entre bénévoles. Merci à toutes celles et ceux qui sont venus donner un coup de main ! Nous devons continuer ainsi car nous avons toujours plus de vélos en stock qu'en vente, grâce aux dons et au bouche à oreilles.

Soutien à la création d'ateliers vélos locaux et structuration de réseaux

Un besoin de partager ses expériences s'exprime naturellement entre les différents ateliers vélos d'un territoire. Un réseau national existe, l'Heureux Cyclage, et des ateliers en région se développent de plus en plus. Structurer une filière de réemploi, garantir l'accès aux déchetteries, mutualiser des outils de communication, mener des actions coordonnées, être un soutien à l'émergence de nouveaux ateliers sont autant de besoins auxquels les ateliers cherchent à répondre pour améliorer leurs activités et les services proposés aux cyclistes.

Le Biclou

Atelier soutenu par la Ville d'Hellemmes et porté par InserSol, Pablo Parra (administrateur des Jantes) y est bénévole actif les lundis pour la mise en place et l'aide à la réparation.

Nous avons tenu un stand pendant la Fête des initiatives citoyennes, Pablo a pu y faire la promotion de l'atelier.

BBcyclette

Cet atelier a lieu les troisièmes samedis matin du mois à Bois Blancs. Simon Debussche (membre de la collégiale), en est un bénévole actif.

Nous mettons à disposition nos stocks de pièces détachées pour faciliter les réparations.

Rencontres inter ateliers

- Les Mécanos : rencontre de l'équipe ADAV d'Arras au Centre social
- Rencontre veloxygène vélo service Amiens
- Rencontre l'Asso Artois Insertion Mobilité Emploi, à Béthune
- Abandon du projet d'installation La friche Brunel à Marbrerie (problème de local petit et de loyer)

Le réseau national des ateliers vélos : l'Heureux Cyclage

L'association Les Jantes du Nord est membre adhérente du réseau national des ateliers vélos participatifs et solidaires depuis sa création. Noémie Ciofolo (coprésidente et bénévole active de l'association), est la référente géographique (« RG ») pour la région Hauts-de-France. Notre implication au sein du réseau a permis d'initier la construction de liens entre les différents ateliers vélos en région et de faciliter la mise en place de notre association.

En 2019, trois bénévoles (dont deux membres du conseil collégial) et notre salariée Béatrice ont participé aux rencontres nationales de l'Heureux Cyclage à Strasbourg.

COMMUNICATION

Externe

- Flyers : nous avons imprimé une première mouture pour la Maison du vélo. Nous avons comme perspective d'imprimer des flyers recto-verso avec les informations pratiques de nos deux ateliers.
- Infolettre : à parution aléatoire
- Site internet : remis en forme par Orlane et Noémie, afin d'y trouver les informations plus facilement.
- Facebook : page gérée par plusieurs animateur·rice·s (bénévoles actifs ou membres de la collégiale). 2292 personnes nous suivent, soit + 20 % par rapport à 2018 (1918)



Sollicitations extérieures

Nouveau référencement

Solidarité Lille, géré par le CCAS de la Ville de Lille

Ils entreprennent autrement avec la MEL

Suite à l'Appel à projet ESS en 2018, cette publication présente 16 projets, de création ou de développement d'activités, portés par des entreprises qui ont fait le choix d'un mode d'entreprendre original, celui de l'économie sociale et solidaire.

Pour rappel, nous avons reçu une 13 500€ € de la MEL (aide au démarrage) via le financement de la Caisse des dépôts.



Reportages / émissions

- Émission Roue-libre (Thierry Boyer)
- Reportage sur le site internet buonavistavideoclub.com d'Hélène Cys, à propos des métiers d'homme par des femmes. Nous sommes ici : <https://buonavistavideoclub.com/blog/>
- Documentaire sur La place du vélo dans la métropole lilloise. Patrick Debooser.

BILAN

Nous sommes un acteur reconnu dans la métropole et même au-delà. Grâce à notre présence lors d'événements, nous avons une bonne visibilité. Nous devons continuer de communiquer sur les divers canaux, notamment en mettant en images nos activités, mais aussi en produisant de nouveaux supports (autocollants, peut-être des t-shirts...).

PERSPECTIVES

2019 a été une année de développement pour l'association avec l'animation d'un second atelier à l'Université et l'embauche d'un second permanent. Il s'agira en 2020 et au-delà de conforter ce développement en stabilisant le modèle socio-économique de l'association. Ce développement crée forcément des tensions sur nos ressources qu'il s'agisse de nos finances, mais aussi des bénévoles. Il nous faudra donc poursuivre le développement de nos activités et renforcer l'animation du bénévolat pour assurer la pérennité de notre projet.

REMERCIEMENTS

Nous remercions chaleureusement l'ensemble de ses donateurs·trices et partenaires pour la confiance accordée au projet associatif des Jantes du Nord et sans qui le développement de l'activité, en cette quatrième année d'existence, n'aurait pas pu se faire aisément.

Nous remercions vivement Béatrice Terdjan pour son implication sans faille et sa passion, ainsi que Quentin Plateel qui a rapidement trouvé sa place dans l'association.

Maillons clés de la chaîne associative, nous souhaitons exprimer notre reconnaissance à l'ensemble des bénévoles qui font vivre les Jantes du Nord. Nous tenons à saluer Yann Guillerot et Aurélie Ropa qui ont déménagé. Ils ont grandement contribué à la vie de l'association.

ILS NOUS SOUTIENNENT



NOUS SOMMES MEMBRES

