



RAPPORT D'ACTIVITÉS 2020

SOMMAIRE

PRÉAMBULE	3
L'ANNÉE 2020 EN CHIFFRES	3
VIE ASSOCIATIVE ET ADMINISTRATIVE	4
Gouvernance des Jantes du Nord	4
Le Conseil collégial	4
Les commissions	5
Les salarié·e·s	6
Dynamique associative	7
Les adhérent·e·s	7
Les bénévoles	9
Les partenariats	10
LES ACTIVITÉS	12
Les ateliers	12
Les adaptations liées à la crise sanitaire	12
Le « coup de pouce vélo »	13
L'atelier 41 rue Eugène Jacquet à Lille	14
La Maison du vélo	16
Les prestations	18
Les ateliers mobiles	18
Les formations pour des publics spécifiques	19
Les formations internes à destination des bénévoles	20
Le réemploi	21
La récupération de vélos	21
La gestion des déchets	22
Les ventes de vélos	22
Soutien à la création d'ateliers vélos locaux et structuration de réseaux	22
Les rencontres avec les ateliers émergents	23
L'Heureux Cyclage et la préfiguration d'une CLAVette	23
Communication	24
PERSPECTIVES	26
REMERCIEMENTS	26

PRÉAMBULE

Les Jantes du Nord est une association, loi 1901 à but non lucratif, qui a été créée officiellement le 7 janvier 2016 dont le siège social est situé à la Maison Régionale de l'Environnement et des Solidarités au 5 rue Jules de Vicq à Lille. L'association a pour objet :

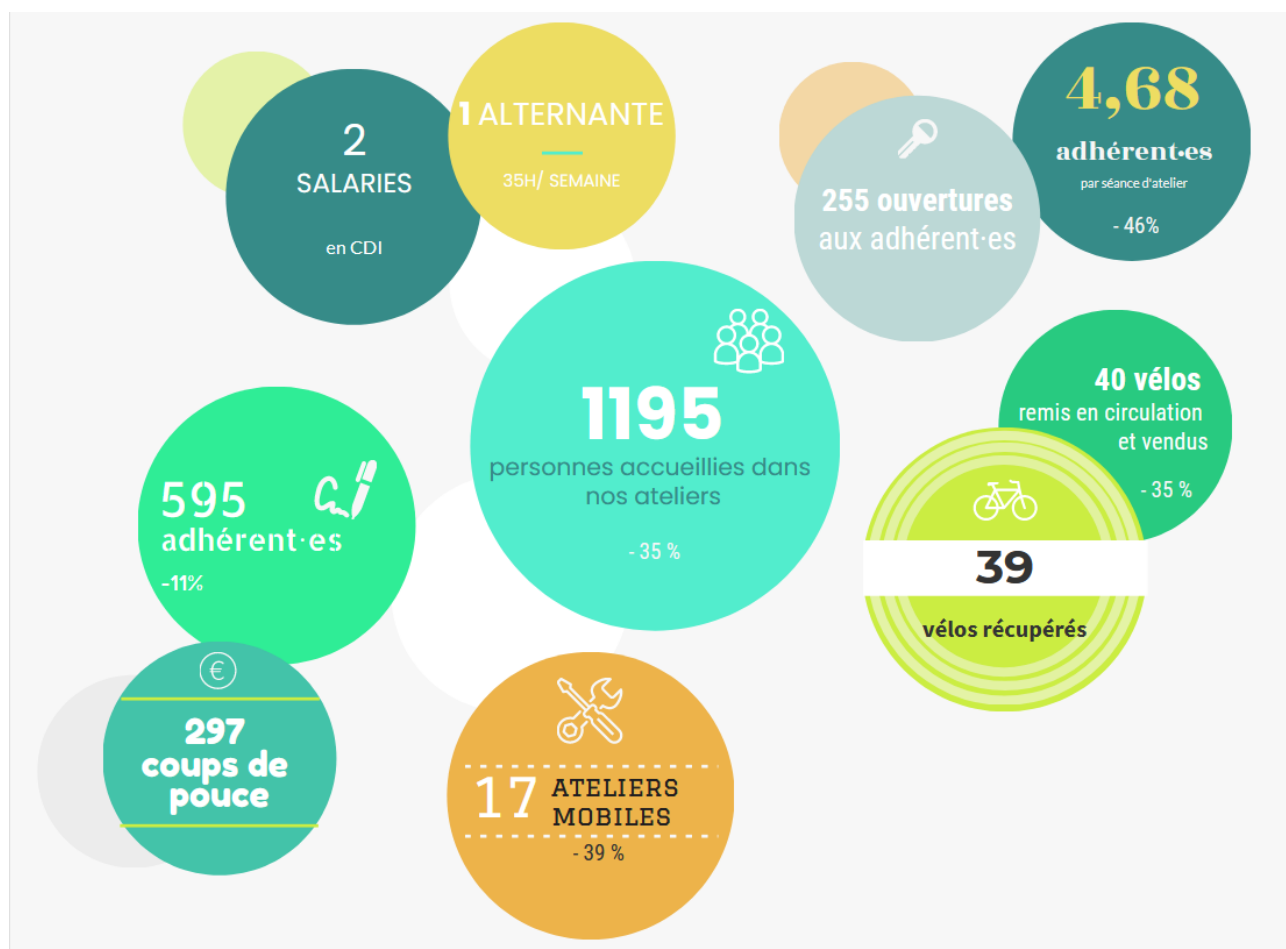
- **La promotion active du vélo,**
- **Le transfert de connaissances en mécanique,**
- **Le réemploi et la revalorisation des vélos,**
- **Le soutien à la création d'ateliers vélos locaux et la structuration de réseaux.**

Notre association a été créée après dix ans d'existence de l'atelier vélo participatif et solidaire sous l'égide de l'association Droit au vélo – ADAV. Dix années au cours desquelles les bénévoles ont animé de nombreuses séances d'aide à la réparation et à l'entretien de vélos à la MRES, au Foyer Béthanie, dans un local de la rue de Wazemmes puis dans notre local actuel mis à disposition par la Ville de Lille. L'atelier est passé entre 2005 et 2015 d'une ouverture par mois à deux ouvertures hebdomadaires, et de 200 à 900 participant-e-s par an. Forte de ce succès, l'association Les Jantes du Nord a été créée en 2016 afin de soutenir encore davantage le développement de ses activités.

L'association anime deux ateliers d'aide à l'auto réparation de vélos, l'un situé à Lille dans le quartier St Maurice Pellevoisin/Caulier, et l'autre à Villeneuve-d'Ascq au cœur du campus Cité scientifique.

Cette année 2020, si particulière, a été marquée par la pandémie de coronavirus et ses deux confinements (mars/avril puis novembre/décembre), qui a eu un impact non négligeable sur l'activité des Jantes du Nord. De nombreuses adaptations ont dû avoir lieu, qui seront détaillées dans ce présent rapport.

L'ANNÉE 2020 EN CHIFFRES¹



VIE ASSOCIATIVE ET ADMINISTRATIVE

Gouvernance des Jantes du Nord

Le Conseil collégial

Chacun·e des membres du Conseil collégial représente l'association dans tous les actes de la vie civile de l'association. Le travail de secrétariat, d'archivage, de trésorerie et de déclarations en Préfecture est géré en alternance par les membres du conseil collégial, qui se réunit tous les mois (principalement en visioconférence lors de cette année de pandémie). Chacun·e est coprésident·e de l'association : tou·te·s sont sur un pied d'égalité. Seul le Conseil

¹ Les pourcentages d'évolution sont calculés par rapport à l'année 2019.

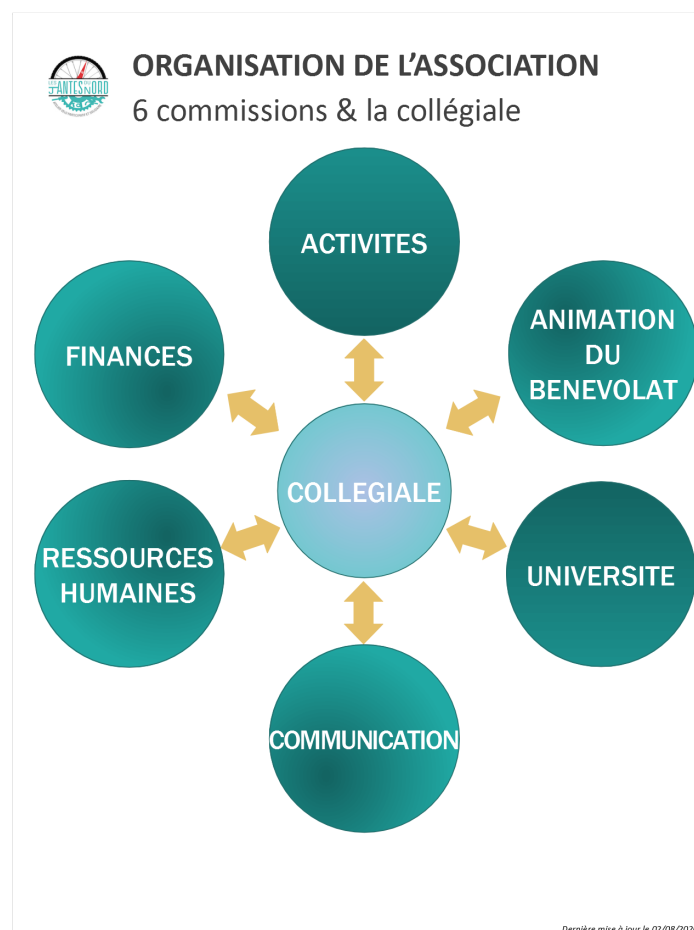
collégial a le pouvoir de représentation de l'association ou désigne le-la représentant·e le cas échéant.

Lors de l'assemblée générale de 2020, trois nouveaux membres nous ont rejoint : Laurence Beaupe, Nadège Carlier et Jeanne Trottier. Les autres membres avaient été élu·e·s les années précédentes et ont choisi de continuer l'aventure, sauf Guillaume Flament, qui n'a pas souhaité renouveler sa participation. Pablo Parra, lui, a présenté sa démission du conseil collégial à l'automne 2020 pour se consacrer à d'autres projets vélocipédiques. Au 31 décembre 2020, le Conseil collégial comportait donc 10 membres au total.

Les commissions

Depuis avril 2017, des commissions ont été créées. Il s'agit de groupes de travail ouverts à tou·te·s les adhérent·e·s, membres du Conseil collégial ou non, et à nos salarié·e·s.

En cette année 2020, la fréquence de réunion des commissions s'est vu impactée par la pandémie. Comme les réunions mensuelles du Conseil collégial, plusieurs réunions des commissions ont eu lieu à distance, en visioconférence.



Globalement, ces commissions ont surtout fonctionné en « vase clos » pendant cette année 2020, c'est à dire qu'elles ont eu de la peine (encore plus que les autres années), à recruter en dehors des membres de la Collégiale et des salarié·e·s. L'implication

d'adhérent-e-s permettrait pourtant d'y apporter un regard neuf, de soulager la charge de travail des membres du Conseil collégial et des salarié-e-s et de favoriser le développement des activités de l'association.

Pendant l'année 2020, la commission consacrée aux Ressources humaines a notamment été particulièrement sollicitée pour organiser la mise en place de l'activité partielle chez les employé-e-s (en particulier pendant les confinements, mais également en aval) et pour prétendre aux aides de l'État. Elle a également eu à gérer le recrutement d'une nouvelle employée au cours de l'année.

Quant à la commission Activités, elle s'est réunie très fréquemment dès le mois de mai pour s'adapter aux nouvelles mesures en vigueur. Celles-ci changeant régulièrement, la commission s'est réunie une fois par semaine dès le printemps 2020 pour faire preuve de réactivité et permettre aux Jantes du Nord de maintenir l'activité entre les deux confinements.

Les salarié-e-s

Jusqu'à cette année, l'association comportait deux salarié-es, Béatrice Terdjan et Quentin Plateel, qui travaillent respectivement à 30h/semaine et 28h/semaine. À la fin de l'été 2020 nous sont parvenues plusieurs candidatures destinées à l'embauche d'un troisième poste, sur un contrat d'alternance cette fois-ci. C'est la candidature d'Élise Duponchel qui a été retenue, dont le profil a convaincu et rendait possible le recours à des aides à l'embauche. Elle a commencé son travail à 35h/semaine à partir d'octobre 2020, ce qui fait au total 1,88 ETP rapporté à l'année entière.

Cette année 2020 a également été marquée par l'arrivée d'un heureux événement pour Quentin qui a profité de son congé paternité en septembre. Dans un registre moins heureux, il a également été victime d'un accident en se rendant à vélo à l'atelier, qui l'a maintenu éloigné quelques temps de l'activité des Jantes du Nord.

Globalement, cette année de crise sanitaire a rebattu les cartes des missions de nos salarié-e-s. De nouvelles tâches sont apparues (avec la gestion des réservations, notamment – cf. Activités, page 13), et les lieux de travail habituels se sont vus chamboulés (cf. la fermeture de la Maison du vélo, page 17). Ces aménagements ont eu un impact sur la présence de nos salarié-e-s, et tous ont fait l'objet à un moment ou un autre d'une mise en activité partielle, pour laquelle ont été sollicitées des aides de l'État afin de compenser les fermetures et adaptations nécessaires.

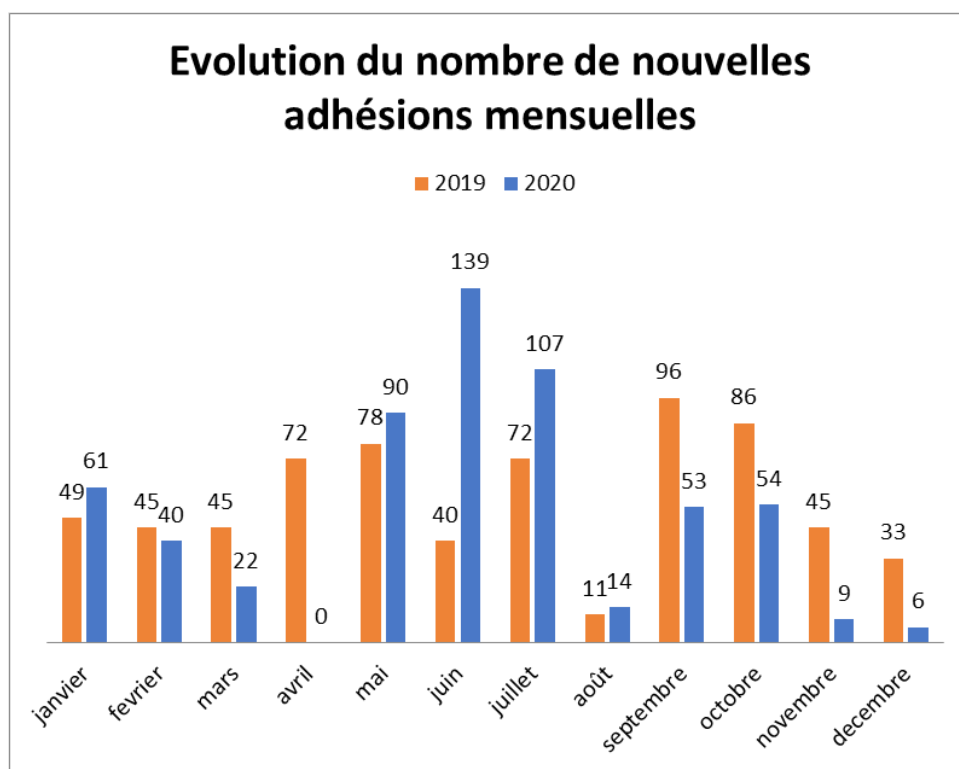
A noter également que Béatrice et Quentin ont été déclarés cas contacts au Covid-19 pendant 15 jours chacun, ce qui a nécessité, là aussi, d'inventer des solutions rapidement pour adapter l'activité.

Dynamique associative

Les adhérent·e·s

Le droit d'accès aux activités est réservé aux adhérent·e·s à jour de cotisation. L'adhésion est valable un an de date à date et le détail des montants est toujours le suivant depuis leur réajustement en 2019 :

- Adhésion individuelle pour chômeur·euse, ou étudiant·e : 10 €
- Adhésion individuelle pour une personne exerçant une activité professionnelle (tarif plein) : 20 €
- Adhésion couple ou famille : 30 € (quel que soit le nombre d'enfants)
- Adhésion « personne morale » (entreprises, associations, etc.) : selon les modalités du partenariat mis en place.
- Adhésion solidaire de parrainage : 10 € (elle fonctionne comme une « adhésion suspendue » : une personne fait un don de 10 € à l'association, qui financera ultérieurement l'adhésion d'une personne avec peu de ressources)
- Adhésion gratuite : pour les personnes qui donnent à l'association un vélo en très bon état.

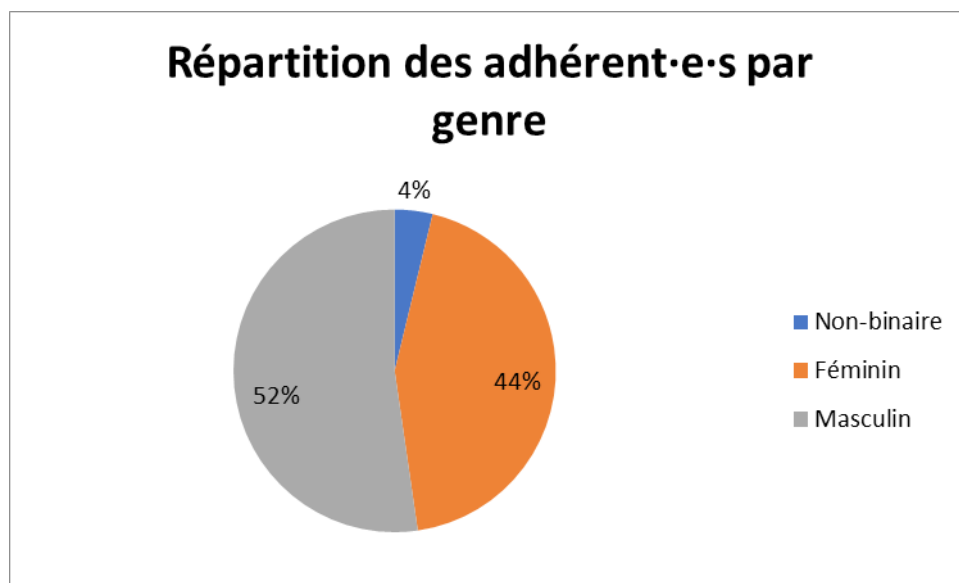


En 2020, le nombre d'adhérent·e·s aux Jantes du Nord atteint un total de 595, soit un recul de 11 % par rapport à l'année 2019. Cette baisse s'explique [très probablement] par la fermeture des ateliers pendant les deux premiers confinements, et également par la mise en place de jauges d'accueil à cause de la crise sanitaire, qui a limité leur fréquentation, même si le nombre d'ouvertures, lui, a sensiblement augmenté (cf. ateliers page 12).

La part d'adhésions à tarif réduit et à tarif plein se sont vues inversées entre 2019 et 2020 : cela s'explique probablement par la fermeture de la Maison du vélo (majoritairement fréquentée par des étudiant-e-s) durant une grande partie de l'année. On peut aussi penser que la mise en place de l'aide de l'État dénommée « Coup de pouce vélo », d'une valeur de 50€, a encouragé les adhérent-e-s éligibles au tarif réduit à payer plutôt leur adhésion au tarif plein, dans le but de faire un don à l'association.

Les adhésions sur l'année 2020 reflètent la fermeture des ateliers lors des deux confinements, mais aussi l'engouement pour le vélo observé à la fin du printemps et au début de l'été, suite au premier confinement. Ils témoignent des aménagements mis en place à cette période pour adapter l'activité des ateliers dans ce contexte, qui seront plus détaillés dans la partie Activités de ce rapport (cf. page 12).

On peut conclure que si la diminution du nombre d'adhérent-e-s était à redouter (du fait de la fermeture des ateliers pendant une partie de l'année), on observe que l'intérêt grandissant pour la pratique du vélo (amplifié par les mesures mises en place par l'État comme le « Coup de pouce vélo ») sont venus contrebalancer en partie cette fermeture. Gageons que cet attrait perdure dans les années à venir.



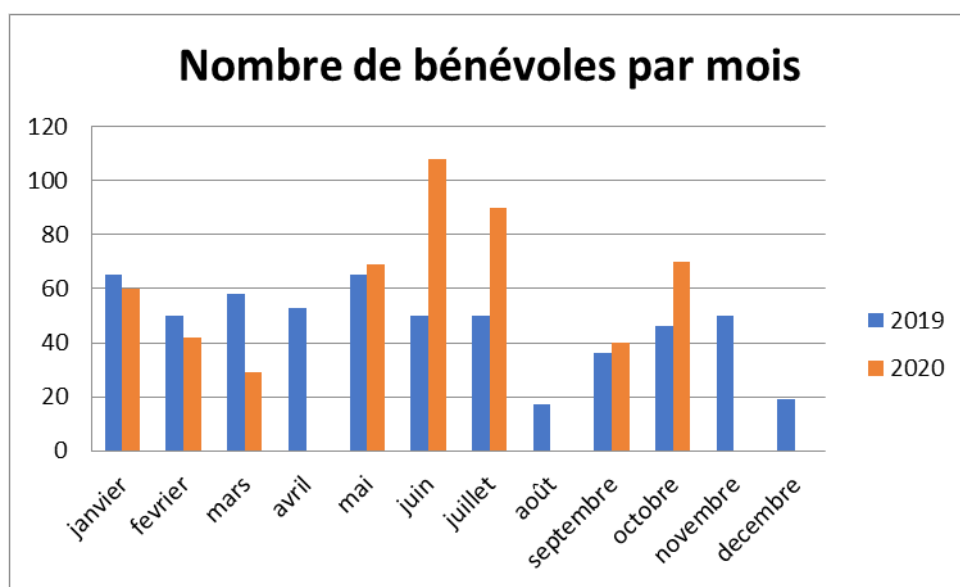
Les femmes représentaient 33 % de nos adhérent-e-s en 2019 contre presque 44 % en 2020, soit une augmentation de 30 %, ce qui est une belle progression. Quant aux personnes non-binaires, leur pourcentage est 4 fois plus élevé en 2020 qu'en 2019. Ces chiffres nous encouragent à poursuivre nos actions en faveur d'une mécanique vélo inclusive pour tou-te-s et à continuer à travailler sur son accessibilité, indépendamment des stéréotypes de genre.

Les bénévoles

Si le déconfinement a boosté le nombre de nouvelles adhésions au début de l'été 2020, on observe également le même engouement pour la mécanique vélo du côté des bénévoles. Ainsi, le nombre de bénévoles total du mois de juin 2020 est 2,16 fois plus élevé qu'en juin 2019. Plusieurs de ces bénévoles se sont effectivement retrouvés au chômage à cause de la pandémie et ont donc été plus disponibles. Pour certains, cette période particulière a vu mûrir des projets personnels en lien avec le vélo.

Il faut toutefois garder à l'idée que le nombre de bénévoles inscrits au total cache des disparités : certain-es peuvent venir quelques fois dans l'année et d'autres, plusieurs fois par semaine.

L'atelier a accueilli 55 demi-journées réservées aux bénévoles, soit sensiblement le même nombre que l'année précédente. Ces temps ont surtout été l'occasion de faire du rangement à l'atelier et de démonter des vélos, plus que de les réparer. Ils ont ainsi permis de renflouer le stock de pièces détachées. Ces ouvertures avaient généralement lieu le matin en semaine et quelques dimanches après-midis aux beaux jours. Il arrivait même parfois que ces temps d'ouverture entre bénévoles se prolongent en temps conviviaux à l'extérieur de l'atelier.



De manière plus formelle, la commission « Animation du bénévolat » ne s'est pas tellement réunie en 2020, au profit de temps plus informels impulsés par les bénévoles les plus actifs, et surtout des salarié-e-s qui supportent en grande partie la mobilisation des renforts bénévoles. Tout l'enjeu est de constituer des équipes de bénévoles autant que possibles autonomes et surtout récurrentes, afin de soulager les salarié-e-s qui doivent régulièrement solliciter les bénévoles nécessaires à l'ouverture des permanences d'auto-réparation. Afin de les faire monter en compétences sur la mécanique, des formations sont exclusivement réservées à ces bénévoles (cf. « Formations bénévoles » p.20).

L'idée d'organiser un événement plus « officiel » pour les bénévoles, destiné à faire du lien entre eux et à impulser une dynamique plus pérenne, a été suggérée à l'automne 2020. L'idée était d'y faire sérigraphier des t-shirts à l'effigie de l'atelier, en même temps qu'un moment convivial. Malheureusement le deuxième confinement de la fin d'année a reporté son organisation.

L'animation du bénévolat est donc une mission des plus importantes, afin de mobiliser un maximum de bénévoles, d'intégrer de nouvelles personnes, mais aussi pour les faire monter en compétences et en autonomie.

Les partenariats

Nous ne pouvons pas présenter ici l'ensemble des nombreux partenaires de l'association, cependant cette rubrique présente quelques exemples qui témoignent de la diversité des relations des Jantes du Nord, qu'elles soient associatives ou bien encore institutionnelles.

Évidemment, cette année 2020 a tout de même rendu plus difficiles les échanges et les partenariats, du fait des deux confinements d'une part, mais aussi parce qu'un certain nombre d'évènements qui étaient l'occasion de tisser ces partenariats ont dû être annulés à cause de la crise sanitaire.

Malheureusement, les partenariats passés qui consistaient en l'accueil de personnes au sein de l'atelier (comme avec le GAPAS, pour des personnes en situation de handicap ou comme l'ISVHN, une association de tandémistes qui venait réparer deux tandems aux Jantes du Nord) n'ont pas pu se poursuivre cette année. En effet, la mise en place de jauges limitées pour l'accueil des personnes dans notre atelier nous a amené à prioriser et privilégier l'accueil des adhérent-e-s pour les permanences d'autoréparation. Mais l'association des Jantes du Nord demeure intéressée pour faire perdurer les liens existants ou tisser de nouveaux partenariats, si tant est que la situation sanitaire le permette à l'avenir.

ADAV (Association Droit Au Vélo)

Les échanges avec l'ADAV sont réguliers, tant sur l'activité quotidienne que sur des réflexions sur la promotion du vélo. Des réflexions sur la possibilité d'adhésion croisée ont été menées mais elles se heurtent pour l'instant à des aspects techniques de faisabilité.

Rappelons que l'activité atelier d'aide à la réparation de vélo était au départ gérée par l'ADAV, le local leur était mis à disposition par la Ville de Lille. Depuis la création des Jantes du Nord, les deux associations partagent toujours le local : l'ADAV y stocke les vélos de la vélo-école et Les Jantes du Nord a développé l'activité d'atelier d'aide à l'auto réparation de vélo.

MAIRIE DE QUESNOY-SUR-DEÛLE

Durant l'été 2020, la mairie de Quesnoy-sur-Deûle a fait appel aux Jantes du Nord pour effectuer plusieurs ateliers mobiles réguliers sur son territoire. A l'automne 2020, ce partenariat s'est poursuivi et nous avons été sollicités pour un accompagnement plus poussé. En effet, la municipalité souhaite ouvrir un atelier fixe d'aide à la réparation de vélos, englobé dans un projet plus large autour du réemploi et de la réparation. Nous avons été impliqués dans la phase de recherche de financements dédiés à couvrir l'achat d'outillage et nous devions former des bénévoles. Malheureusement ce projet a depuis été mis en pause à cause de la crise sanitaire, mais nous restons en contact étroit avec la municipalité.

MAISON DES ASSOCIATIONS DE TOURCOING

Le 12 octobre 2020, les Jantes du Nord ont été conviées par la Maison des associations de Tourcoing à participer à un Blablasso, c'est-à-dire un temps d'échange entre acteurs du monde associatif, autour d'une thématique particulière. Cette date portait sur la thématique du vélo. Béatrice, salariée de l'association, a pu présenter l'expérience des Jantes du Nord, et ce fut l'occasion de rencontrer Saïd Guebli qui nous a exposé le projet de Roues libres, à Tourcoing (cf. Les rencontres avec les ateliers émergents, page 22)

MRES (Maison régionale de l'environnement et des solidarités)

Cette année, les relations avec la MRES se sont notamment faites par le biais de Nadège Carlier, salariée de ce réseau, qui a rejoint le Conseil collégial des Jantes du Nord en août 2020.

En tant qu'adhérente à la MRES, notre association bénéficie de conseils pour tout ce qui a trait à la gestion de l'association ou aux financements, par exemple. Le lieu met habituellement aussi à notre disposition des salles de réunion selon nos besoins. Depuis quelques années maintenant, le siège social des Jantes du Nord y est également établi. Malheureusement cette année de crise sanitaire a limité nos rassemblements physiques, réduisant par la même occasion nos besoins de salles de réunion.

Ce réseau de la MRES fournit également plusieurs formations destinées aux associations et à leurs bénévoles et salarié-es, qui ont pour certaines dû être annulées en présentiel. Béatrice, notre salariée, a cependant pu participer au temps de qualification "Accueillir des bénévoles" qui s'est déroulé en décembre.

LES ACTIVITÉS

Les ateliers

L'activité de base des Jantes du Nord consiste à proposer aux adhérent·e·s des permanences d'auto-réparation de vélo, organisées plusieurs fois par semaine. L'association dispose de deux locaux : un atelier situé à la jonction entre les quartiers Saint Maurice Pellevoisin et Caulier (rue Eugène Jacquet), et l'autre situé sur le Campus Cité Scientifique à Villeneuve d'Ascq, La Maison du vélo. En cette année 2020 marquée par la crise sanitaire, l'un comme l'autre ont vu leur activité chamboulée.

Les adaptations liées à la crise sanitaire

La crise sanitaire a imposé aux établissements recevant du public des capacités d'accueil plafonnées, afin de limiter la propagation du virus. Aussi, nous avons dû respecter une jauge pour la fréquentation de nos ateliers.

Afin de limiter l'affluence nous avons été contraint·e·s de mettre en place un système de réservations pour que les adhérent·e·s puissent venir réparer leurs vélos. Celui-ci s'est fait au moyen de l'outil en ligne Xoyondo. Mais la mise en place de ce système a entraîné une surcharge de travail conséquente pour les salarié·e·s qui devaient gérer ces réservations, une mission qui n'existait pas auparavant. L'autre inconvénient de ce système est qu'il est moins souple, et qu'en cas d'oubli de la réservation ou de désistement (ce qui arrivait assez fréquemment), la place pour réparer son vélo n'était pas pourvue, au détriment d'autres personnes qui auraient pu en profiter.

La jauge ayant été plusieurs fois revue en cours d'année 2020, (de même que les horaires de couvre-feu) le nombre d'adhérent·e·s accueilli·e·s (et donc de bénévoles et de salarié·e·s nécessaires) et les horaires d'ouvertures ont logiquement été très fréquemment revus. Cela a nécessité une réactivité très importante et une communication très régulière entre membres de la commission Activités, les salarié·e·s et le Conseil collégial. Ainsi, au printemps et à l'été 2020, des réunions pour adapter l'activité se sont tenues, jusqu'à une fois par semaine en moyenne. La mise en place de ces jauges a eu un impact sur la fréquentation (cf. "Horaires d'ouverture et fréquentation" page 18), puisque le nombre de personnes pouvant être accueillies à chaque créneau d'ouverture a drastiquement diminué. Ainsi, rien que sur l'atelier lillois, la fréquentation moyenne s'élevait à 10,45 adhérents par atelier en moyenne en 2019, contre 5,10 adhérent·e·s par atelier en moyenne en 2020, donc une capacité d'accueil réduite de moitié.

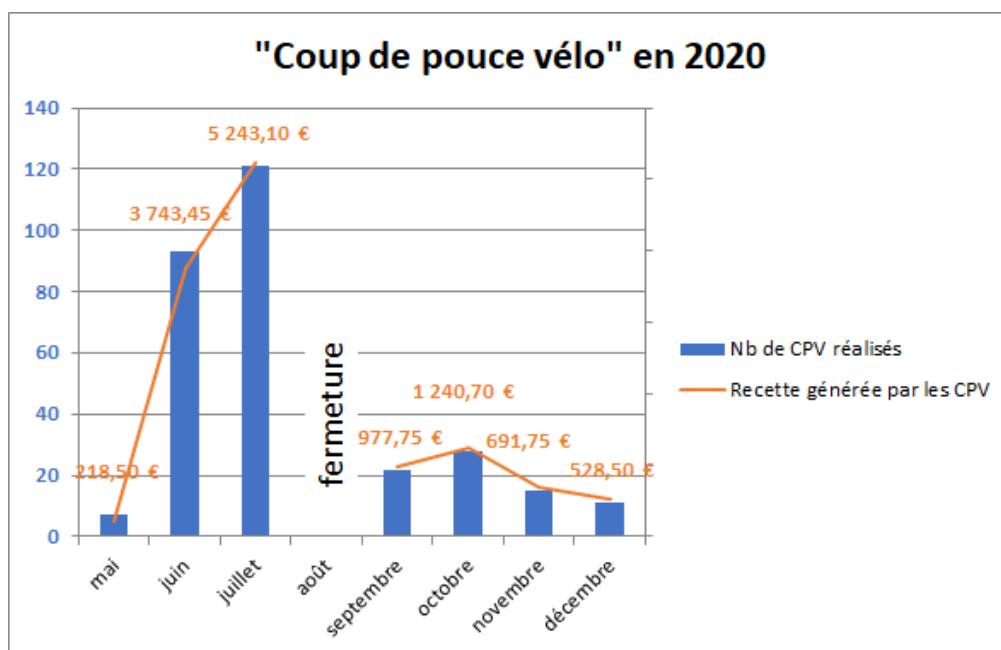
En plus de l'application de la jauge et d'une adaptation des horaires (lorsque le couvre-feu était en vigueur), ces réunions ont défini un protocole sanitaire strict au sein de l'atelier. Ainsi, toutes les personnes présentes dans l'atelier (adhérent·e·s, salarié·e·s, bénévoles) doivent porter le masque, se laver les mains à leur arrivée et un fichier de traçage

a été mis en place afin de pouvoir réagir et prévenir rapidement si un cas-contact se déclarait à l'atelier.

Concernant les outils, ils ont été centralisés sur un établi au milieu de la pièce pour la majorité d'entre eux, afin de faciliter leur nettoyage, et doivent être déposés dans un bac d'alcool à 70°C afin d'assurer leur désinfection.

Le « coup de pouce vélo »

Remarquant un engouement soudain pour le vélo à la suite du tout premier déconfinement, l'État a décidé de proposer une série de mesures afin d'encourager plus encore cette pratique. Le dispositif « Coup de pouce vélo » en fait partie, il consiste à proposer une aide financière de 50€ pour chaque vélo acheté ou réparé chez un vélociste ou un atelier d'auto-réparation. Les Jantes du Nord, qui rentraient donc dans ce cadre, ont décidé de faire profiter de ce dispositif aux personnes intéressées. Nous ne facturions donc à chaque adhérent-e-s que ce qui dépassait l'enveloppe de 50€, l'État nous réglait ensuite le montant des frais couverts par l'enveloppe.



Au total, ce sont 297 «Coups de pouce vélo» qui ont été finalisés en 2020, pour un chiffre d'affaires de 12 643€. Cette aide a compensé dans une certaine mesure la diminution des recettes due à l'annulation d'un grand nombre d'ateliers mobiles. Mais pour faire face à l'afflux des personnes souhaitant venir réparer leurs vélos, nous avons dû proposer un nombre de créneaux d'auto-réparation plus important que par le passé.

Un nombre non négligeable de personnes qui venaient profiter de ce « Coup de pouce vélo » étaient des primo-adhérent-e-s. On peut donc en conclure que cette mesure a participé à faire connaître l'atelier à des personnes qui n'y auraient peut-être pas mis les pieds sans cela.

L'atelier 41 rue Eugène Jacquet à Lille

LES LOCAUX ET LEUR AMÉNAGEMENT

L'atelier de la rue Eugène Jacquet a été quelque peu réaménagé autour d'un îlot central pour la mise en place du protocole sanitaire. Sa superficie, toutefois limitée, ne nous a pas permis de répondre à la hauteur des demandes des personnes qui souhaitent venir réparer leurs vélos.



Des efforts continuent d'être faits par les bénévoles et les salarié-e-s pour maintenir les locaux propres et rangés, et faire de la place régulièrement afin de ne pas être "envahis" de vélos et de pièces détachées. Cependant, cette année 2020 aura été moins propice aux gros rangements du fait du nombre d'ouvertures de l'atelier en hausse considérable. Ces efforts sont donc à poursuivre dans l'attente, peut-être un jour, de disposer de locaux plus grands.

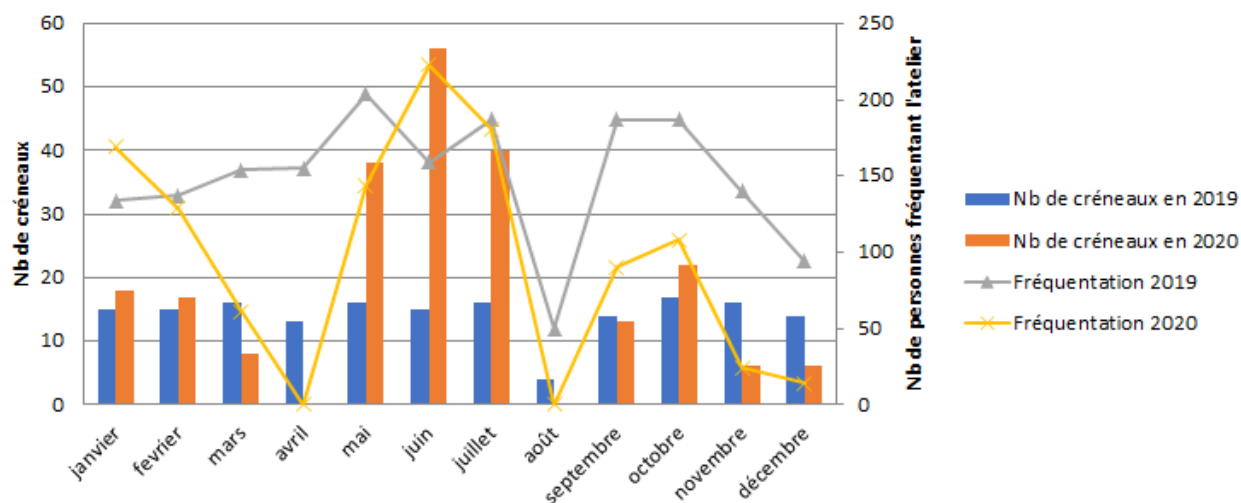
Le 22 mai 2020, une intrusion a eu lieu dans la soirée par des personnes malveillantes ayant volé les clés du local pendant l'ouverture de l'atelier l'après-midi même. Le fonds de caisse a été dérobé, ainsi que plusieurs vélos. Heureusement, notre assurance a dédommagé cet incident et a également couvert le changement des serrures. En réagissant rapidement, il a été possible d'intervenir avant qu'un deuxième vol plus important n'ait lieu grâce aux clés dérobées.

HORAIRES D'OUVERTURE ET FRÉQUENTATION

Tout au long de l'année 2020, le nombre de créneaux d'ouvertures pour l'atelier d'auto-réparation, leurs jours et leurs horaires ont sans cesse évolué pour suivre les restrictions et les annonces gouvernementales (confinements, couvre-feux...).

Sur l'année totale, malgré les confinements, l'atelier de la rue Eugène Jacquet a connu une fréquentation de 1143 personnes (contre 1788 en 2019) lors de 224 créneaux d'ateliers (contre 171 en 2019). Cela représente une baisse de 36% pour la fréquentation, et une augmentation de 31% du nombre d'ouvertures (juste sur l'atelier lillois).

Evolution du nombre de créneaux mensuels d'auto-réparation et leur fréquentation (atelier rue E.Jacquet)



- Les mois de janvier à mars 2020 ont connu approximativement la même fréquentation que les années précédentes sur les mêmes mois, à savoir entre 7,5 et 9 adhérents par ateliers d'auto-réparation, en moyenne. Les créneaux se tenaient 4 fois par semaine, soit environ 17 à 18 par mois.
- Dès l'annonce du premier confinement à la mi-mars 2020, l'atelier de Caulier a, comme beaucoup de structures, fermé complètement ses portes jusqu'à l'annonce du déconfinement en mai, qui lui a permis de rouvrir. Cette fermeture complète a donc duré un peu plus d'un mois et demi, pendant laquelle nous n'avons donc tenu aucune activité en lien avec le public.
- Les mois de mai et juin sont des mois traditionnellement synonymes d'une remise en selle due au retour des beaux jours, qui se manifeste par une fréquentation de l'atelier plus importante. En 2020 à la même période, synonyme de déconfinement après plusieurs mois en intérieur pour la plupart des gens, dans un contexte de distanciation sociale, la pratique du vélo (moyen de transport en plein air et individuel par excellence) a explosé, et la fréquentation de nos ateliers avec elle. Afin de pouvoir accueillir cette demande importante, nous avons donc assez logiquement multiplié le nombre de créneaux d'ouvertures, en allant même jusqu'à 12 ou 13 créneaux d'ouvertures par semaine, contre 15 ou 16 par mois sur ces mêmes mois du début d'été 2019 ! Ainsi, de mai à juillet 2020, le nombre de créneaux d'auto-réparation (134) a presque triplé par rapport à 2019 (où leur nombre s'élevait à 47 seulement), soit +185%. En revanche, le nombre de personnes accueillies sur ces 3 mois, du fait des jauges dues à la crise sanitaire, est resté sensiblement le même (550 en 2019, contre 548 en 2019).

- Le mois d'août, traditionnel mois de fermetures, aura donc permis aux équipes de salarié-e-s comme de bénévoles, de se reposer après ces 3 mois de reprise intensive.
- Les mois de septembre et octobre ont été plus calmes qu'au début de l'été : le nombre d'ouvertures est resté sensiblement le même que l'année précédente (35 ouvertures en sept/oct 2020, contre 31 ouvertures en sept/oct 2019). En revanche, le nombre de personnes accueillies était toujours réduit du fait des jauges : 198 personnes sont venues réparer leur vélo en 2020 contre 374 personnes en 2019, soit une baisse de 47%.
- Dès la fin octobre 2020, un deuxième confinement a été annoncé. Les instructions du gouvernement quant aux possibilités d'ouvertures étaient floues : les entreprises de réparation de vélo avaient le droit d'ouvrir, mais rien n'était indiqué au début pour les ateliers d'aide à la réparation associatifs. Nous avons appris assez tardivement qu'il était tout de même possible d'ouvrir, mais sans les bénévoles. Or, notre modèle économique ne pouvant pas fonctionner sans bénévolat, nous avons limité les ouvertures uniquement aux réparations urgentes et impératives (personnel réquisitionné qui avaient besoin de leur vélo pour aller travailler, par exemple). Entre fin octobre et fin décembre 2020 donc, la fréquentation de l'atelier par les adhérents était très limitée. Les salarié-e-s, cependant, ont continué de s'y rendre les jours où ils.elles n'étaient pas en chômage partiel, notamment pour des tâches qui ne nécessitent pas d'accueil du public, et en particulier la formation d'Elise notre alternante, qui devait continuer à travailler les compétences apprises en classe.

La Maison du vélo

Un partenariat avec l'Université de Lille a été conclu pour trois ans, qui consiste à proposer aux étudiant-e-s et au personnel de l'Université (mais également aux Villeneuvois-e-s) un atelier d'auto-réparation de vélo. Baptisé "La Maison du vélo", celui-ci a été inauguré en septembre 2019, après deux ans de préfiguration. C'est notre salarié Quentin qui y exerce principalement la tenue des permanences d'auto-réparation. Il est également membre de la commission Université (ainsi que Béatrice), qui comprend également plusieurs administrateurs, actuellement. Ils-elles se réunissent régulièrement pour traiter des affaires spécifiques à cet atelier et du partenariat avec l'Université de Lille.

LES LOCAUX ET LEUR AMÉNAGEMENT

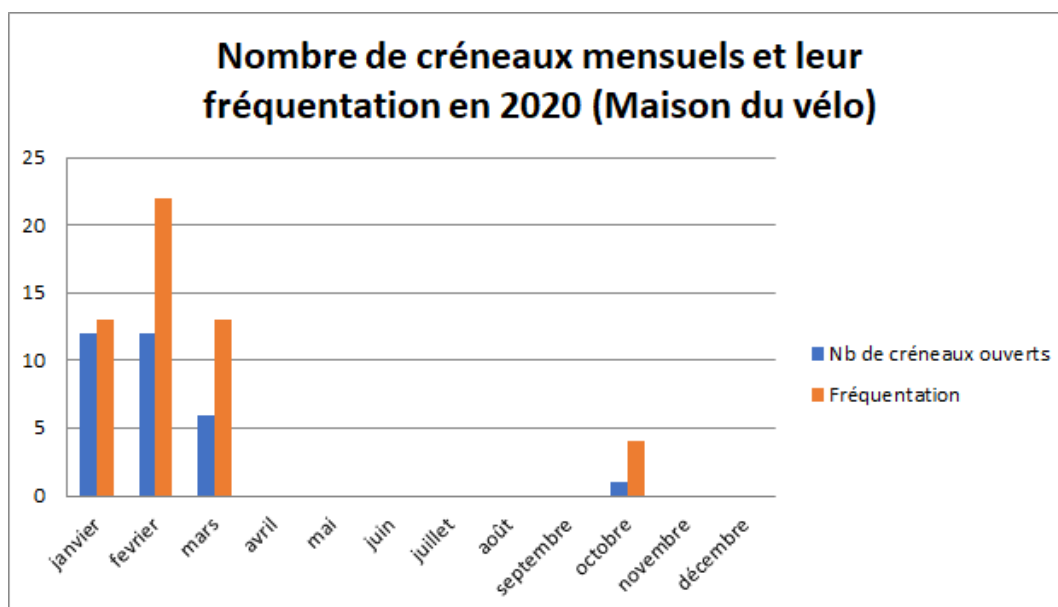
L'atelier a fait l'objet d'une intrusion de squatteurs dans la nuit du 9 au 10 novembre 2020 suite à un bris de carreau, heureusement sans vol ni autre forme de vandalisme. Le

service de sécurité de l'Université est intervenu rapidement sur les lieux et le carreau a par la suite été remplacé.



L'outillage à la Maison du vélo est encore un peu basique, comparé à celui présent à l'atelier lillois. Nous devons trouver un financement pour l'acquisition d'outils plus spécifiques qui nous permettraient d'y effectuer des réparations plus complexes. À ce jour, face au manque, nous redirigeons les adhérent-e-s à l'atelier de la rue Eugène Jacquet. Ce point est un des axes de travail pour les années à venir.

HORAIRES D'OUVERTURE ET FRÉQUENTATION



La Maison du Vélo étant dépendante de l'activité sur le Campus universitaire, cet atelier a subi plus de fermetures que notre atelier lillois lors de cette année hors-normes. Au total, il n'a été finalement ouvert que 3,5 mois en 2020. Afin de s'adapter au public universitaire, l'atelier est généralement ouvert de 12h à 14h30 les mardis, mercredis, jeudis.

Après avoir fonctionné normalement en janvier, février et début mars, la Maison du vélo a été contrainte de fermer pendant le premier confinement, et n'a pas pu rouvrir avant l'automne 2020. Pendant cette période, Quentin qui y travaille habituellement, a donc naturellement été prêter main forte à l'atelier de la rue Eugène Jacquet. Ce renfort salarié a contribué à rendre possible l'augmentation des ouvertures sur la structure lilloise aux beaux jours.

En septembre 2020, le congé paternité de Quentin puis son accident de travail ont repoussé quelque peu la réouverture effective, qui a eu lieu en octobre 2020. Mais la Maison du vélo a dû fermer de nouveau avec l'annonce du deuxième confinement de la fin octobre.

Ces mois de fermetures ont eu un impact logique sur la fréquentation de l'atelier Villeneuvois : au total en 2020, il a accueilli 31 permanences d'auto-réparation (-26% par rapport à 2019) qui ont permis à 52 adhérents (-27% par rapport à 2019) de réparer leur vélo. En 2019, à son inauguration, il avait pu accueillir 42 créneaux d'ouverture et 72 adhérents en l'espace de 4 mois d'ouverture.

Les prestations

Les ateliers mobiles

Un des autres principaux champs d'activité de l'association consiste à animer des ateliers mobiles, souvent « hors-les-murs », à la demande de partenaires (association, collectif d'habitant·e·s, Mairie de quartier, commune, collectivité, entreprise, centre social, etc.). L'atelier mobile consiste à animer une séance d'aide à la réparation à l'appel d'une structure partenaire. Cela peut avoir lieu lors d'une manifestation dans l'espace public, un événement en direction du grand public (Semaine du développement durable, de la mobilité, etc.), dans le cadre de la politique de la ville (Nos quartiers d'été) ou d'un public cible (étudiant·e·s d'universités, élèves de collège, etc.).

En plus de la multiplication des ouvertures aux adhérent·e·s, se sont rajoutés quelques ateliers mobiles en juillet. La fermeture du mois d'août nous a permis d'en faire quelques autres. Et ensuite, la rentrée a été un sprint entre les ouvertures et les ateliers mobiles, avec un rythme soutenu tout le mois de septembre.

Malgré une concentration de prestations (ateliers mobiles ou formations de publics spécifiques) après le premier déconfinement, on en compte beaucoup moins en 2020 qu'en 2019 : **17 en 2020** contre **28 en 2019**. L'arrêt de l'activité au printemps nous a contraint à annuler les 8 ateliers mobiles prévus initialement entre mars et mai.

En 2020 ont eu lieu des ateliers mobiles avec :

- La Ville de **Quesnoy-sur-Deûle** a renouvelé sa confiance en nous accueillant sur 3 dates l'été.
- La Ville de **Villeneuve d'Ascq** nous a sollicité pour la remise en état des vélos de ses agents.
- Dans le cadre du **Challenge de la mobilité** en septembre, **l'ISA / Junia** nous a invité-e-s à accompagner les étudiant-e-s dans la remise en état de leur vélo.
- Comme tous les ans, nous avons initié les élèves de 5ème du **collège Lazaro** à Marcq-en-Barœuil à l'entretien de leur vélo, avant une sortie vélo.
- En collaboration avec la MRES, l'association est intervenue 2 fois à l'école Bracke Desrousseaux (la Briquetterie) dans le cadre du projet « **école verte** » (label pour les écoles qui s'engagent à faire des projets autour de l'environnement).
- **Le Centre social Chemin Rouge de Fâches-Thumesnil** nous a appelé pour un atelier dans le cadre de Nos Quartiers d'été.
- Dans ce même cadre, l'association **Léo Lagrange** nous a appelé dans le Vieux Lille.
- La **Ville de Fâches-Thumesnil** nous a sollicités pour un événement autour du développement durable.
- Dans le cadre du **partenariat avec l'Université de Lille** d'animation de la Maison du vélo, 5 ateliers sur le campus universitaire se sont tenus à l'automne : Campus Roubaix, Campus Santé, Pont de bois, Moulins, et Campus Sport.
- Notre stand sur la **Broc à vélo** à la Gare Saint Sauveur le 26 septembre a connu une forte affluence. Elle a renforcé nos liens avec les acteurs publics et privés locaux liés au vélo.

Les formations pour des publics spécifiques

Deux formations à destinations des adolescent-e-s ont été planifiées à la **Maison de Quartier Les Moulins** en prévision d'une randonnée des jeunes.

L'association **Itinéraires**, rencontrée l'été 2020 dans le vieux Lille, nous a sollicité pour former des jeunes en mécanique cycle. Les compétences en animation de notre salarié Quentin ont facilité l'accueil de ce public spécifique.

BILAN

Malgré la baisse du nombre de prestations en 2019, l'association accroît progressivement son activité sur le territoire local et sa notoriété.

Les formations ont été une expérience positive pour les jeunes comme pour les encadrants, qu'il s'agisse de faire découvrir le vélo ou encore d'apporter une solution de déplacement à de jeunes adultes. Suite à la formation d'Armentières, nous avons eu le plaisir d'accueillir un jeune dans notre atelier. Les formations en mécanique, pour les adultes ou pour les enfants, sont une belle perspective de développement pour notre association. Le

recrutement de Quentin apporte de nouvelles compétences et une nouvelle approche pédagogique pour des publics plus variés.

Le travail sur le terrain permet aux habitant-e-s des quartiers de prendre conscience que l'entretien et la réparation de son vélo sont accessibles, moyennant un petit apprentissage et de la pratique. Cela contribue à augmenter la pratique du vélo.

Grâce à la communication faite par les partenaires autour des événements, de plus en plus de cyclistes identifient l'association et son activité. Cela incite le public rencontré à venir approfondir ses connaissances et partager les outils spécifiques dans les locaux de l'association.

Les formations internes à destination des bénévoles

Afin de faire acquérir de l'autonomie à nos bénévoles, de les faire monter en compétences et de les remercier, nous proposons des formations gratuites pour nos bénévoles actifs.

Le coût de ces formations, dispensées par Béatrice notre salariée (sauf les formations Accueil et tenue de caisse, dispensées par d'autres bénévoles), est rendu gratuit pour les bénévoles car nous bénéficions d'une enveloppe de 2000€ versée par le Fonds pour le développement de la vie associative.

Thématiques des formations :

- ★ 18 janvier : Dévoilage des roues et rayons
- ★ 15 février : Entretien des roulements
- ★ 14 mars : Accueil et tenue de caisse
- ★ 9 septembre : Accueil et tenue de caisse
- ★ 10 septembre : Points de contrôles du vélo

Soit 5 formations au total, contre 6 l'année dernière. Cette baisse s'explique là encore par le recentrage de l'activité sur les ateliers d'auto-réparation dû aux jauges restreintes et par les fermetures engendrées par les confinements.

Ces formations ont eu du succès puisqu'elles ont chacune été suivies par 5 à 10 «élèves » en moyenne (tout dépendait des jauges en vigueur à ces périodes). Gageons qu'elles se poursuivent à l'avenir pour pouvoir faire monter en compétences et en autonomie encore plus de bénévoles, qui le rendent bien à l'association en aidant ensuite aux ouvertures d'ateliers d'auto-réparation et à la remise en état des vélos récupérés. Nous espérons pour cela maintenir (voire augmenter) nos financements dédiés à ce pan de l'activité.

Le réemploi

L'activité d'un atelier vélo se base entre autres sur la revalorisation des vélos abandonnés et des pièces détachées. Les ateliers donnent une nouvelle vie aux vélos inutilisés. Un nombre conséquent de vélos peut être ainsi remis en circulation.

Ce réemploi est important pour l'association dans la mesure où il lui donne de l'autonomie financière et permet à certains bénévoles de se former à la mécanique.

La récupération de vélos

Des collectivités ou des particuliers donnent des vélos ou des pièces détachées à l'association, les donateur·rice·s amènent leurs dons pendant les horaires d'ouverture. Nous ne communiquons toujours pas de manière élargie, l'information est disponible sur notre site internet et sur les flyers, et fonctionne aussi beaucoup par le bouche à oreille.

En 2020 nous avons récupéré 39 vélos (contre 103 en 2019), dont un Brompton qui nous a été gracieusement offert suite à une histoire peu commune. Il s'agit du vélo d'un sociétaire de la MAIF, qui se l'était fait voler, puis avait bénéficié d'un remplacement du vélo par l'assurance. Par la suite, le vélo volé a été retrouvé. Son propriétaire a donc, très honnêtement, décidé de le remettre à l'assureur, qui nous en a fait don puisque Les Jantes du Nord sont aussi sociétaires chez eux et que nous entretenons avec eux de bons contacts depuis que nous avons effectué là-bas un atelier mobile. Ce vélo pliant Brompton est depuis devenu un véhicule de fonction pour l'association.

Lorsque des vélos sont récupérés, les bénévoles, encadré·e·s par Béatrice, procèdent au tri des vélos et des pièces détachées. Les pièces en bon état sont rangées pour être mises à disposition des adhérent·e·s, elles sont vendues à prix libre. Les vélos d'occasion sont également triés entre ceux à démonter pour pièces car rendus inutilisables et ceux en bon état pouvant faire l'objet d'une réparation pour remise en circulation. Ces sessions permettent de faire de la place et du tri et sont bien sûr une super occasion pour se familiariser à la mécanique tranquillement entre bénévoles. Les vélos en cours de réparation font l'objet d'une fiche de suivi qui signale l'état du vélo, les réparations à faire ou déjà effectuées.

Malgré de nombreuses propositions de dons, nous sommes parfois amenés à refuser des vélos. En effet, la place nous manque pour les stocker tous et nos bénévoles travaillent déjà assez activement à démonter les plus abîmés ou remettre en état ceux qui peuvent l'être. Des locaux plus grands ou un nombre encore plus important de bénévoles permettraient de diminuer ce problème. Un travail en réseau avec d'autres ateliers sur l'approvisionnement en vélos et/ou l'échange et la récupération de pièces détachées serait à entreprendre. (cf. l'Heureux Cyclage et la préfiguration d'une CLAVette, page 23)

La gestion des déchets

Nous faisons une priorité de la valorisation des déchets. Après le tri, nos déchets ultimes sont donnés à un ferrailleur.

En 2020, l'association a fait d'un d'un ensemble guidon/potence à un professeur du secondaire qui souhaitait mener une animation avec ses élèves.

A l'automne, nous avons également échangé plusieurs pièces détachées en surnombre avec l'association Busabiclou, située à Roubaix, qui propose elle aussi des ateliers d'auto-réparation.

Nous donnons également des pneus usagés à « La Vie est Belt » qui en fait des ceintures.

Les ventes de vélos

L'association vend des vélos à l'atelier lillois tout au long de l'année. La fréquence de ces ventes évolue en fonction des bénévoles disponibles pour les réparer (sessions de réparation-démontage régulières) et des disponibilités de Béatrice et Quentin pour contrôler les vélos avant leur mise en vente.

En 2020, nous avons remis en circulation et vendu 40 vélos contre 59 en 2019, soit une baisse de 35%. Cette diminution s'explique car bénévoles et salariés ont focalisé leurs actions sur l'ouverture et la tenue des créneaux de réparation, cœur de l'activité, et non sur la remise en état de vélos. Même si ce chiffre a baissé, un grand merci à toutes celles et ceux qui sont venus aider à ces sessions de réparation/démontage! Nous devons continuer ainsi car nous avons toujours plus de vélos en stock qu'en vente, grâce aux dons et au bouche à oreilles.

A noter que le « Coup de pouce vélo », en plus de couvrir les réparations effectuées à hauteur de 50€, permettait aussi aux adhérents d'acheter un vélo. Malheureusement nous avons eu cette information assez tard au cours de l'année 2020, certaines modalités ayant été floues quelques temps. Dans nos ateliers, les vélos remis en état sont vendus entre 30€ (vélo enfant) et 130€ (vélo adulte de très bonne qualité/bon état). Le prix moyen est aux alentours de 60€ pour un vélo adulte.

Soutien à la création d'ateliers vélos locaux et structuration de réseaux

Un besoin de partager ses expériences s'exprime naturellement entre les différents ateliers vélos d'un territoire. Un réseau national existe, l'Heureux Cyclage, et des ateliers en région se développent de plus en plus, qui gagneraient à fonctionner eux aussi en réseau à une échelle plus réduite : c'est l'ambition d'une CLAVette (Commission locale des ateliers vélo).

Les rencontres avec les ateliers émergents

Comme dit précédemment, cette année 2020, avec son lot d'événements annulés et de confinements, n'aura pas été idéale pour rencontrer et faire du lien en présentiel avec nos homologues sur le territoire.

Malgré ce contexte peu favorable, nous avons tout de même été contactés par la SCOP Les Friches à vélo, située à La Madeleine, qui désirait lancer son activité d'aide à la réparation et la remise en état/vente de vélos d'occasion, doublée d'une vélo-école. Iels ont pu visiter l'atelier de la rue Eugène Jacquet et avons échangé conseils et expériences.

Lors de l'évènement Blablasso organisé par la Maison des associations de Tourcoing, (cf. page 11) à l'automne 2020, notre salariée Béatrice a également pu rencontrer Saïd Guebli de l'association Roues Libres, qui vise à promouvoir le vélo, notamment grâce à la mise en place d'un atelier d'auto-réparation. Cet échange a été l'occasion d'échanger des conseils et de présenter l'Heureux Cyclage (réseau national des ateliers vélo d'auto-réparation solidaires dont Les Jantes du Nord font partie) et d'aborder la question d'une future CLAVette sur la métropole lilloise (cf. paragraphe suivant).

L'Heureux Cyclage et la préfiguration d'une CLAVette

La France compte plus de 125 associations qui animent sans but lucratif des ateliers vélo. Nombre d'entre elles se sont fédérées, c'est ainsi qu'est né en 2008 L'Heureux Cyclage, réseau des ateliers vélo participatifs et solidaires de réparation de vélos. Depuis sa création en 2016, Les Jantes du Nord est elle aussi membre adhérente de ce réseau national qui vise à favoriser le développement des ateliers à travers la France.

Noémie Ciofolo (membre de la collégiale et bénévole active de l'association) est la référente géographique (R.G.) de ce réseau pour la région Hauts-de-France. Notre implication au sein du réseau a permis d'initier la construction de liens entre les différents ateliers vélos en région et de faciliter la mise en place de notre association.

En 2020, Béatrice notre salariée a également rejoint le conseil d'administration de l'Heureux Cyclage, mais a depuis dû renoncer par manque de temps pour s'y impliquer pleinement. Persuadé-e-s de l'intérêt d'avoir parmi les membres de l'association un contact étroit avec ce réseau national si dynamique, nous appelons aux bonnes volontés pour trouver parmi les adhérent-e-s sa ou son successeur-e afin de poursuivre cette implication.

Ce réseau de L'Heureux Cyclage incite les échanges localement entre les différents ateliers d'une même région. Pour cela il encourage la création de coopérations inter-ateliers : les CLAVettes (Coordination locale des ateliers vélo). Depuis quelques temps maintenant apparaît, parmi les différents ateliers de la métropole lilloise (qui sont une dizaine environ), l'envie et la nécessité de se fédérer autour d'un réseau local structuré.

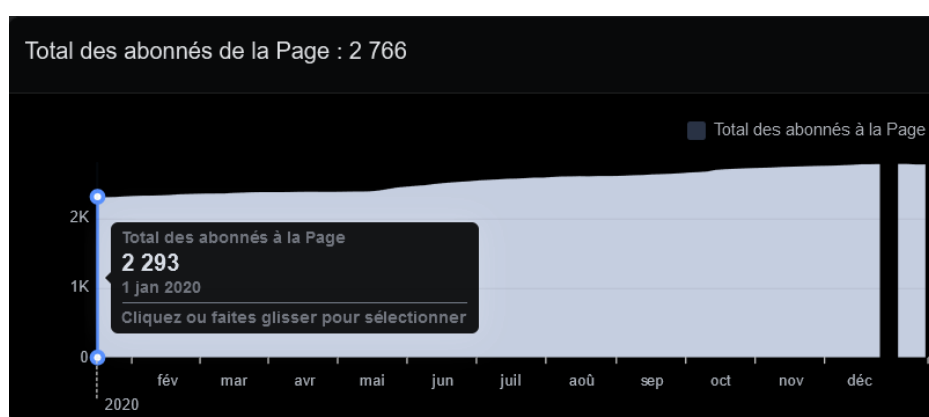
Cette CLAVette permettrait par exemple de structurer une filière de réemploi, de garantir l'accès aux déchetteries, de mutualiser des outils de communication, de mener des actions coordonnées, d'être un soutien à l'émergence de nouveaux ateliers ou encore de favoriser les échanges de pièces ou les achats groupés.

Si cette CLAVette est encore à l'état de projet, nous préfigurons déjà entre ateliers de la métropole ce futur réseau, au gré des opportunités qui se présentent. Ainsi, à l'automne 2020, en tant que membres de l'Heureux Cyclage, Les Jantes du Nord ont été informées d'un important don de pneus et de chambres à air par l'entreprise Michelin à un atelier de la région Clermontoise. Celui-ci proposait d'en faire profiter à d'autres ateliers solidaires contre un prix libre, en affrétant un transporteur. Pour que ce transport soit rentable, il était nécessaire de se structurer à plusieurs ateliers. Ainsi, deux palettes de pièces neuves ont été envoyées dans les Hauts de France puis re-dispatchées entre les différents ateliers. Cela a donc été une occasion de tisser des liens ou d'en renforcer avec la dizaine d'ateliers, associatifs ou non, que comporte la métropole lilloise. Gageons que ce réseau puisse se structurer dans les années à venir et nous apporter la force du collectif.

Communication

Les horaires et jours d'ouverture qui ont sans cesse été modifiés ne nous ont pas permis cette année d'imprimer des documents de communication (flyer, notamment). Nous avons également volontairement mis de côté la communication puisque l'affluence était déjà très importante par rapport à nos capacités d'accueil limitées (jauges strictes).

Notre site internet et notre page Facebook ont été nos moyens principaux pour communiquer sur les modalités d'accueil, de réservation, les changements d'horaires réguliers et les fermetures des confinements.



2020 a également été marquée par le fait que nous avons rendu public le numéro de notre ligne téléphonique, afin d'être joints également par ce biais. Il était possible également de nous laisser des messages sur le répondeur de l'association, ce qui nous a été utile pour filtrer les « urgences » du deuxième confinement. Enfin, les salarié-e-s ont eu à leur

disposition un numéro de téléphone portable professionnel pour la première fois, ce qui était nécessaire puisqu'ils sont souvent amenés à se déplacer (ne serait-ce qu'entre les deux ateliers fixes).

La médiatisation mise en place autour du « Coup de pouce vélo » nous a permis de faire découvrir l'association à de nouveaux adhérents sans avoir besoin de communiquer de nous-mêmes, mais les restrictions d'accueil nous ont malheureusement contraint à refuser du monde.

Les perspectives d'amélioration seront de continuer de communiquer sur les divers canaux, notamment en mettant en images nos activités, mais aussi en produisant de nouveaux supports (autocollants, peut-être des t-shirts...).

PERSPECTIVES

2020 a été une année très particulière pour les Jantes du Nord, qui a concentré l'activité sur les ateliers d'auto-réparation, principalement. L'association a dû s'adapter sans cesse en fonctionnant "au jour le jour", dans un contexte d'intérêt grandissant pour la pratique du vélo. La longue fermeture de la Maison du Vélo ne nous permet pas encore de mesurer précisément son succès, un peu plus d'un an après son inauguration.

Les enjeux pour 2021 seront de conforter le développement de l'association en approfondissant les activités passées au second plan à cause de la crise sanitaire. Le modèle socio-économique de l'association ne saurait fonctionner sans un partenariat solide avec les collectivités locales, qu'il nous faudra renouveler et assurer, et également la participation de bénévoles qu'il nous faudra autonomiser et pérenniser. Un fonctionnement en réseau avec les autres ateliers associatifs de la métropole, déjà initié par petites touches, nous permettra également d'accompagner au mieux le "boom" de la pratique du vélo qu'on sent s'accroître depuis le premier confinement.

REMERCIEMENTS

Nous remercions chaleureusement l'ensemble de ses donateurs-trices et partenaires pour la confiance accordée au projet associatif des Jantes du Nord et sans qui le développement de l'activité, en cette cinquième année d'existence, n'aurait pas pu se faire aisément.

Nous remercions vivement Béatrice Terdjan et Quentin Plateel, pour leur implication sans faille et leur passion, ainsi qu'Élise Duponchel, qui a rapidement trouvé sa place au sein de l'équipe salariée et auprès des administrateurs, bénévoles et adhérents.

Maillons clés de la chaîne associative, nous souhaitons exprimer notre reconnaissance à l'ensemble des bénévoles qui ont fait et font vivre les Jantes du Nord. Nous tenons également à saluer Guillaume Flament et Pablo Parra, membres du conseil collégial partis en 2020 vers d'autres projets, ainsi que Nadège Carlier, Elisabeth Lefebvre et Laurence Beaude qui ont quitté plus récemment l'aventure du Conseil collégial. Qu'ils-elles soient tou-te-s remercié-e-s pour leur investissement.

ILS NOUS SOUTIENNENT



NOUS SOMMES MEMBRES

